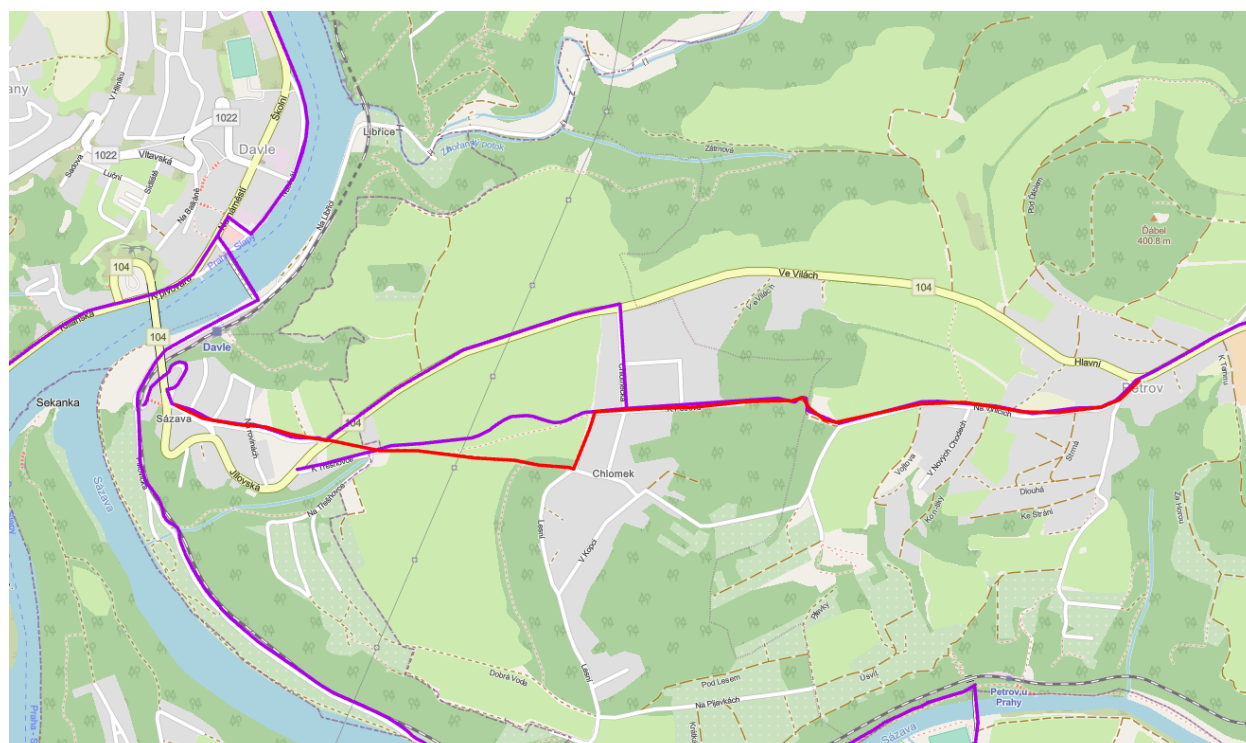


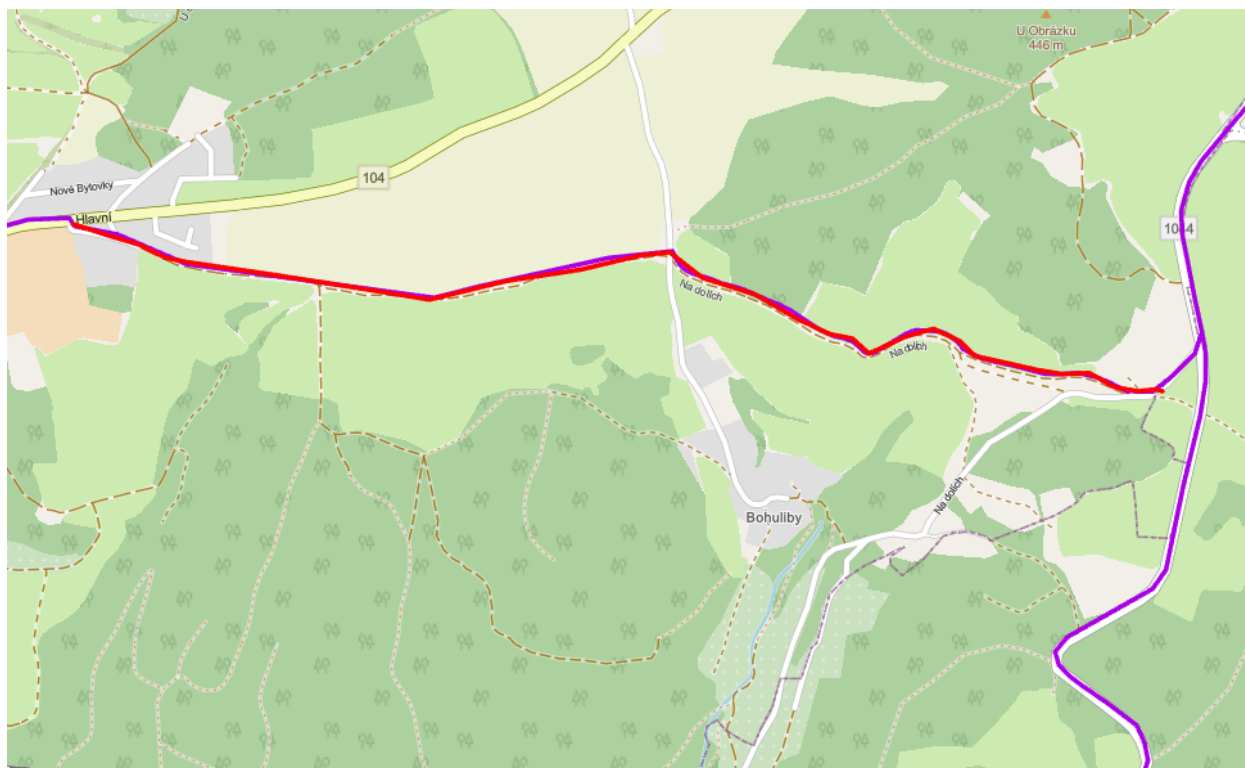
Zápis z jednání s obcemi regionu k návrhům úprav vedení páteřních tras v území Posázaví jako podklad pro zpracování Koncepce rozvoje cyklistiky ve Středočeském kraji na období 2024 – 2030

Zpracoval:	Vilém Čekajle
Kontakt:	cekajle@cassia.cz
Datum jednání:	21. 08. 2023
Přítomni:	Za zpracovatele: Vilém Čekajle
	Za Středočeský kraj Ing. Pavel Klimeš
	Za obce: viz. prezenční listina
Místo	Benešov
Podklady k jednání:	Zaslané návrhy na úpravy vedení tras v mikroregionu

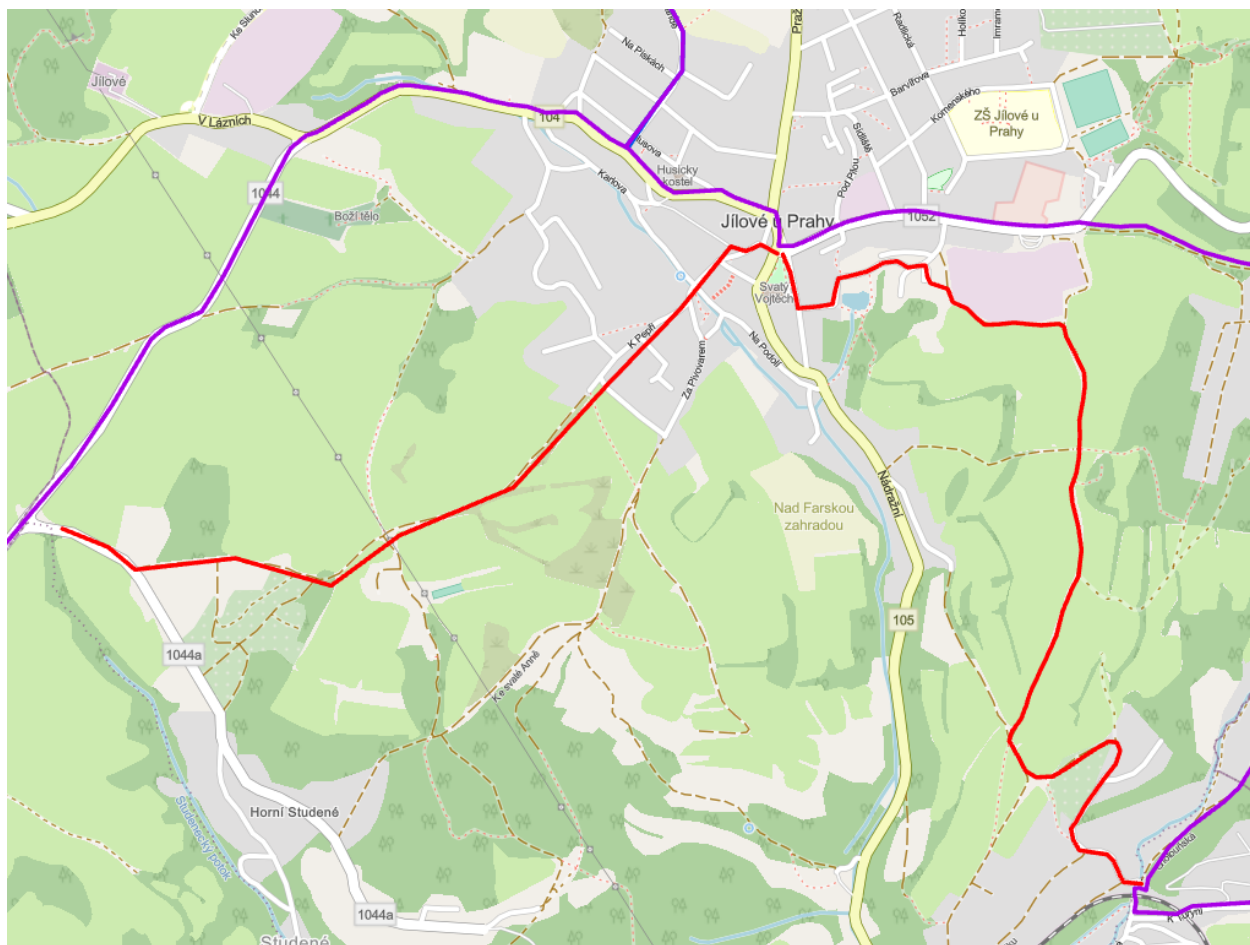
Předmětem jednání bylo odsouhlasení navrhovaných změn na vedení CT 19 na území mikroregionu. K jednotlivým částem trasy byly předloženy následující návrhy na úpravy:

Davle – Petrov – trasu je navrhováno přeložit na méně frekventovanou komunikaci jižně od stávajícího vedení po komunikaci II/104. Zákres vedení bude upraven dle předloženého návrhu.

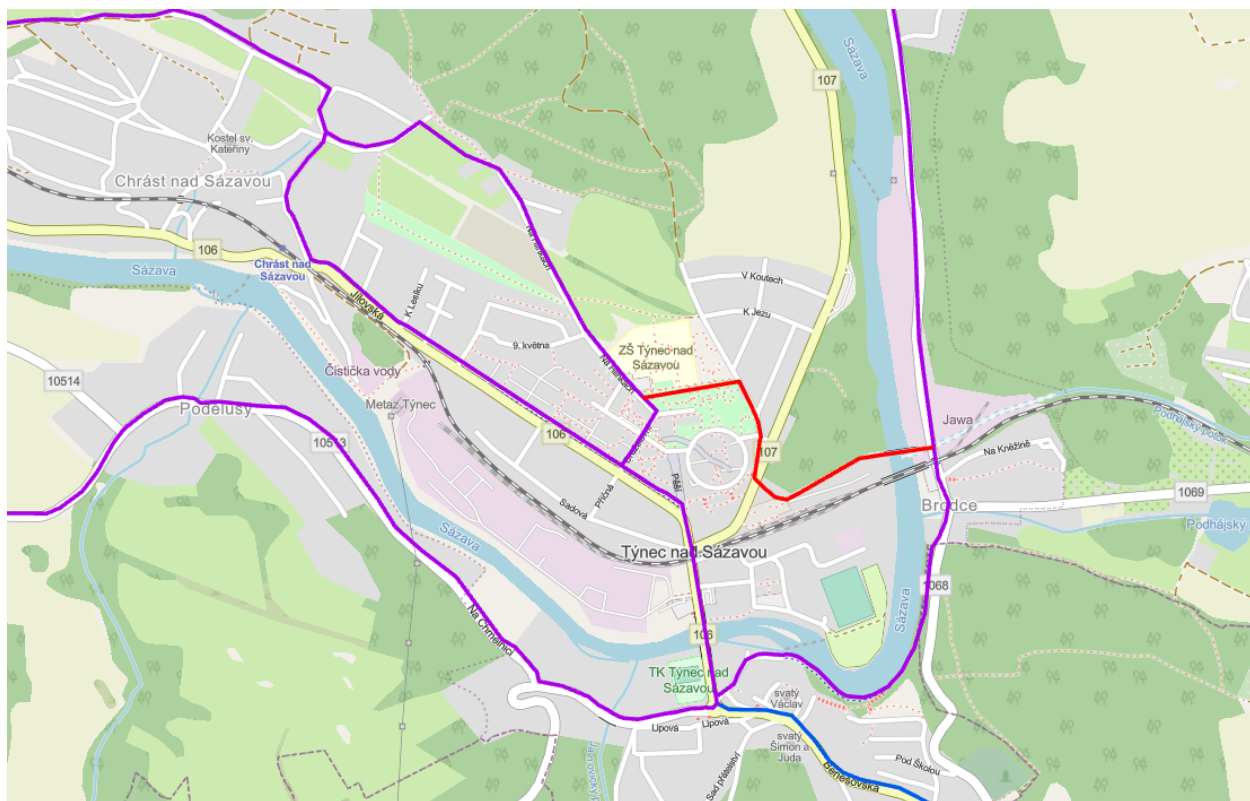




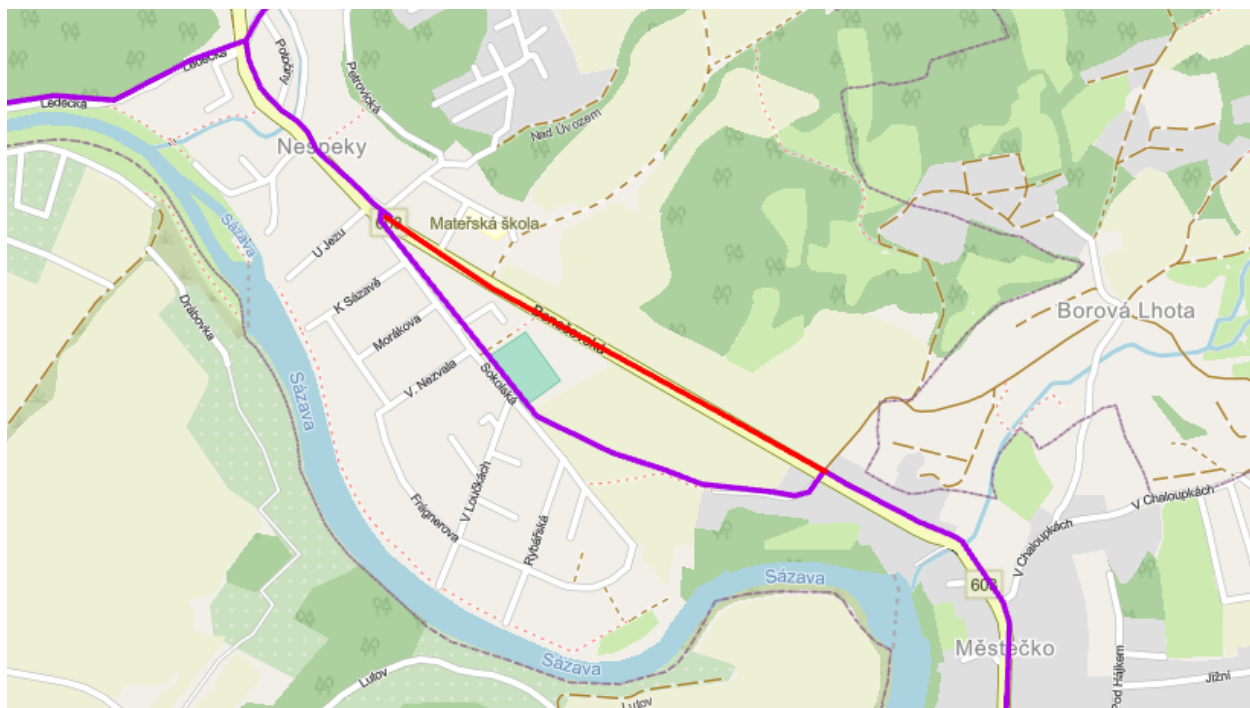
Jílové u Prahy – na příjezdu do Jílového bude trasa upravena tak, aby namísto komunikace III/*1044 vedla po místní komunikaci kolem rozhledny a následně místní komunikací k Pepři. Návazná část trasy z Jílového ve směru na Borek je navržena k přeložení na místní komunikace dle zaslaného zákresu. Trasa by tak namísto komunikace III/1052 vedle kolem Regionálního muzea Jílové u Prahy dále po místní komunikaci kolem lokality Boží skála až ke komunikaci Na Vrážim, kde se napojí na stávající vedení trasy.



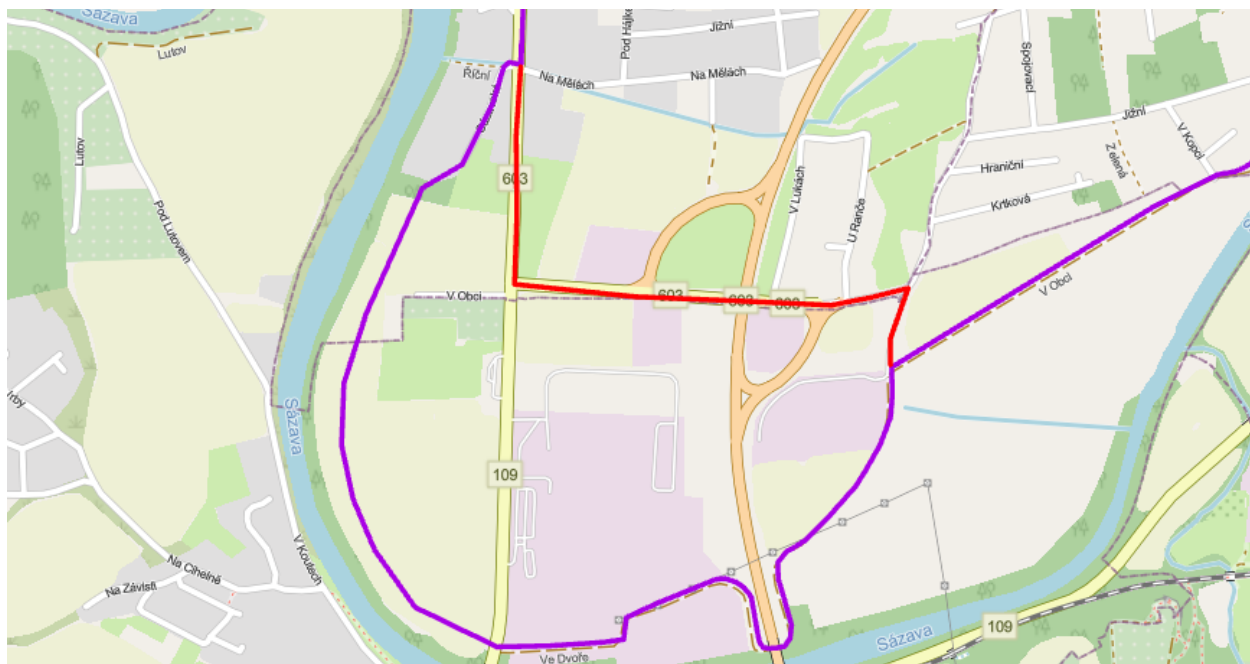
Týnec nad Sázavou – trasu je navrženo přesunout s využitím lávky přes Sázavu na místní komunikace, po kterých by trasa prošla přes komunikaci Pražská a následně pokračovala komunikací K Zeleným vratům a komunikací Komenského kolem základní školy. Obec zašle dodatečné návrhy na přetrasování vedení trasy CT11 tak, aby se vedení této trasy vyhnulo plánovanému přivaděči dálnice D3 a návrh na přečíslování trasy 19D.



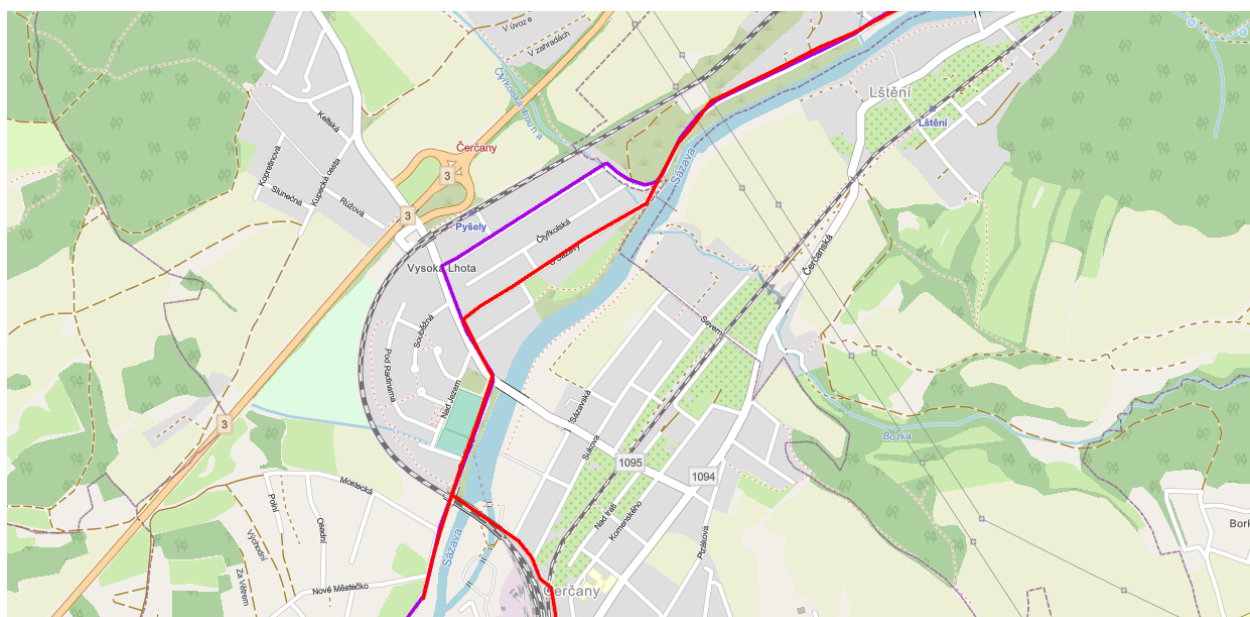
Nespeky – město má stavební povolení na cyklostezku podél komunikace Benešovská. Trasa bude proto přetrasována s využitím této komunikace. Vedení po komunikaci Sokolská bude zrušeno. V lokalitě je plánována výstavba bytových domů a cyklotrasa by zde překážela.



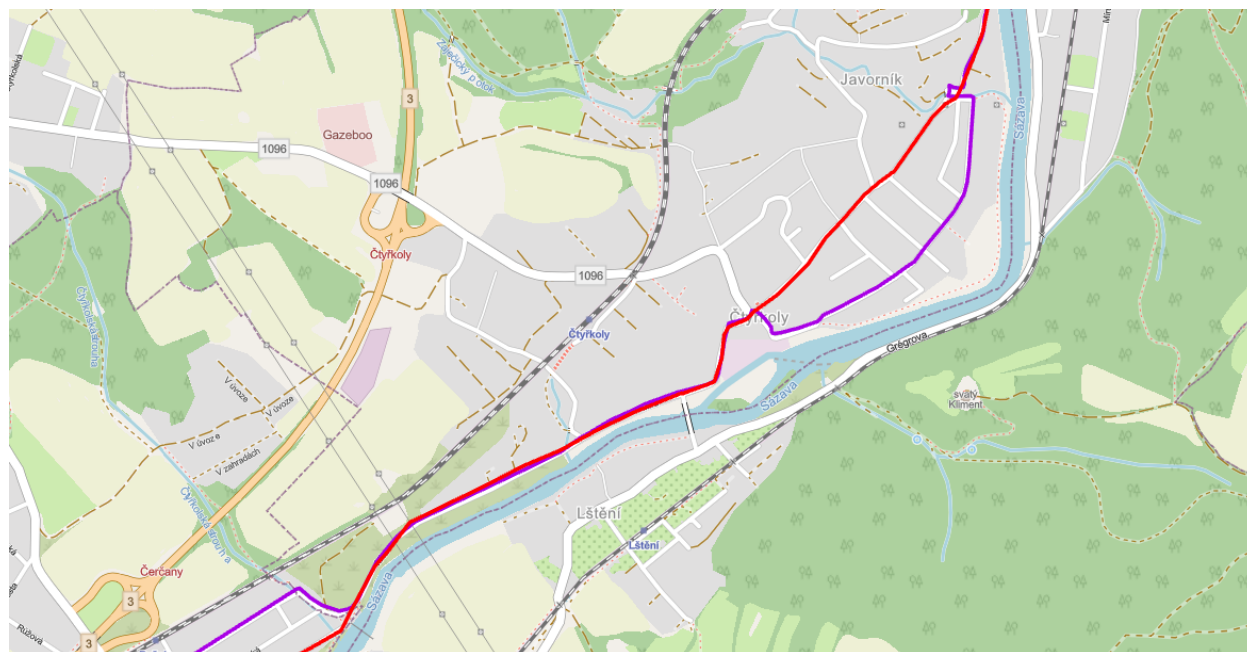
Městečko – obec navrhuje přeložit trasu s využitím komunikace II/603 a přejezdu přes komunikaci I/3. K návrhu se však dosud nevyjádřilo Poříčí nad Sázavou, které na jednání nebylo přítomno a je potřeba zajistit jejich stanovisko.



Čerčany – trasa bude přeložena s využitím komunikace U Sázavy tak, aby vedla blíže k Sázavě, nikoliv po komunikaci Míru jako dosud. Stávající trasa navíc vede po panelové komunikaci, kterou by bylo vhodné opravit na asfaltový povrch. Jedná se však o komunikaci, kterou nelze vymezit výhradně jako cyklostezku, což je požadavek SFDI. Na realizaci by se tak velmi obtížně sháněly finanční prostředky. Středočeský kraj v současné době financuje pouze projekty, na které lze získat externí financování. Ze strany obcí vznesen návrh, aby se podmínky financování změnily a v případech, kdy není jiná alternativa Kraj financoval i projekty páteřních tras, u kterých nelze externí financování získat, a to včetně přípravy.

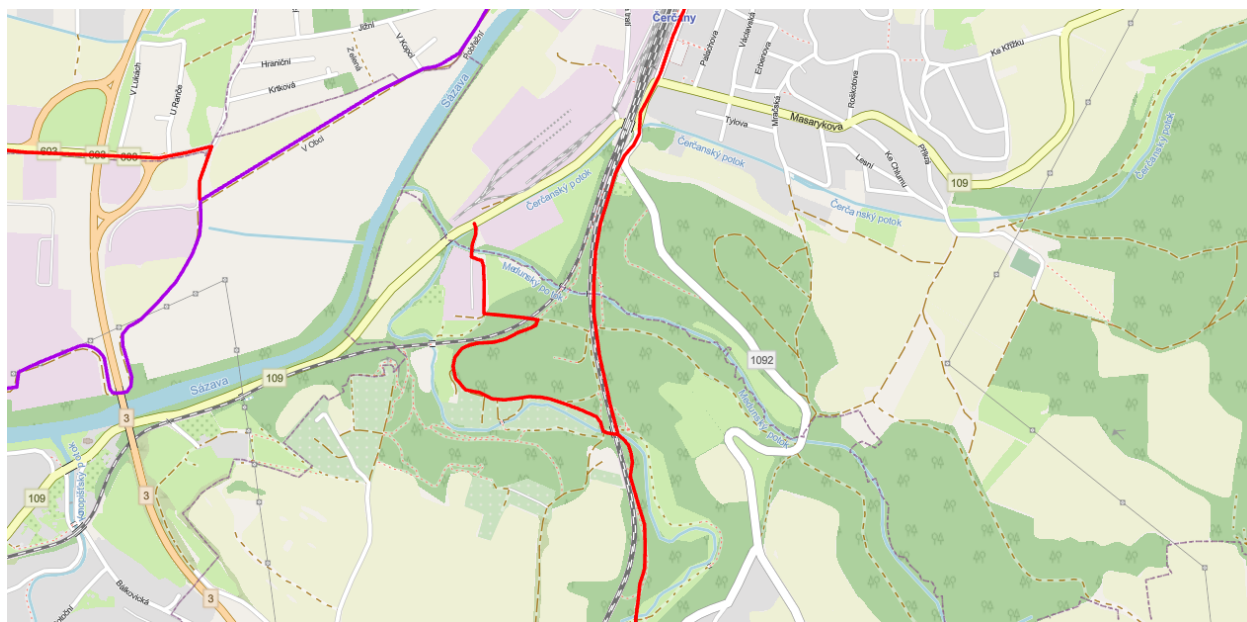


Čtyřkoly – trasa bude přeložena do místní komunikace severněji oproti stávajícímu vedení. Následný úsek od Vodáckého tábořiště je potřeba dořešit povrch navrhované trasy. Trasa v současné době vede po nezpevněné cestě, což působí problémy při špatném počasí. Zároveň se však jedná o záplavové území a vybudování zpevněné cesty by tak bylo technicky a ekonomicky náročné. Obce by trasu rády zachovaly přírodní, takto vedená trasa je však problematická pro dojíždění obyvatel do zaměstnání což je jedna z funkcí, kterou by páteřní trasy v území měly plnit.

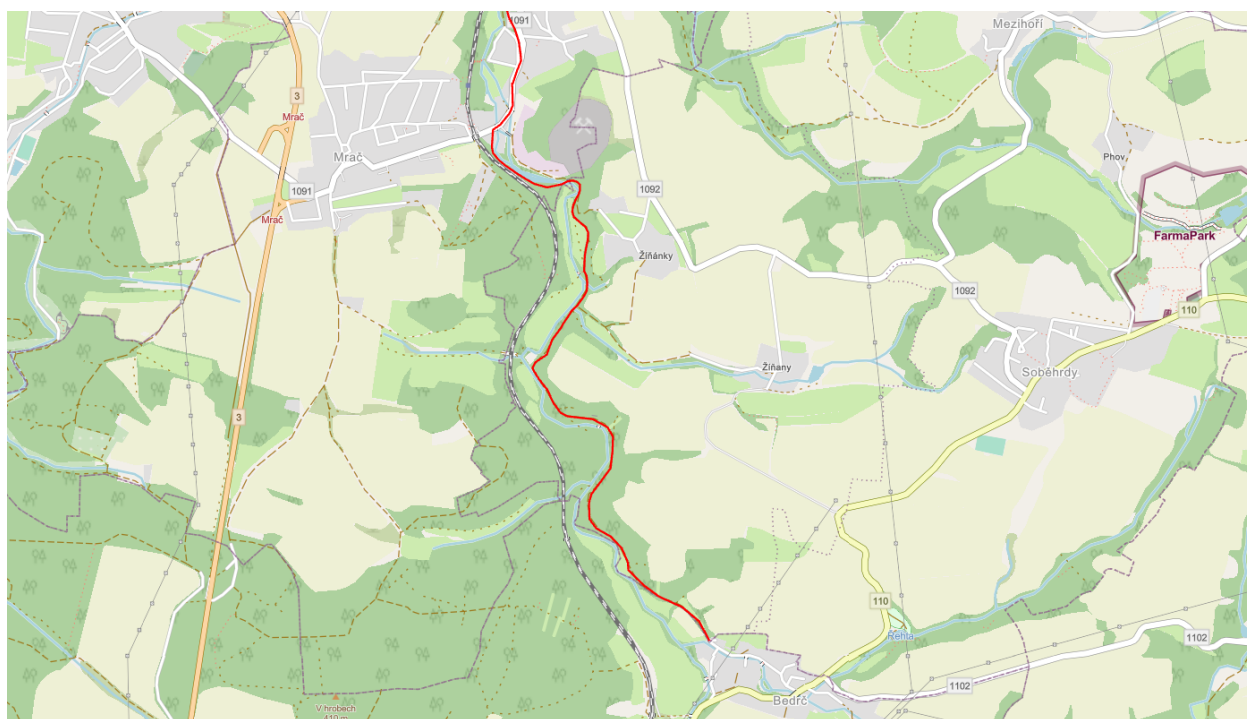


Mrač – Čerčany – obec navrhuje upravit stávající navrhované vedení v jižním směru podél železniční trati. Zvažované jsou dvě varianty, varianta průchodu podél muzea Škodovek a varianta průchodu po pravé straně trati směrem ke komunikaci U Lesa a Nádražní. V této variantě je potřeba prověřit realizovatelnost návrhu. V lokalitě je stezka pro pěší, je zde však objekt a není zřejmé, zda je reálné v prostoru mezi objektem a tratí vybudovat cyklostezku.

Mrač – průchod kolem lomu. Stávající vedení vede po komunikaci, která prochází v těsné blízkosti aktivního lomu. Návrh obcí je přeložit trasu blíže k železnici. Aktuálně se zde řeší směna pozemků, která by měla přeznačení a vybudování stezky umožnit.

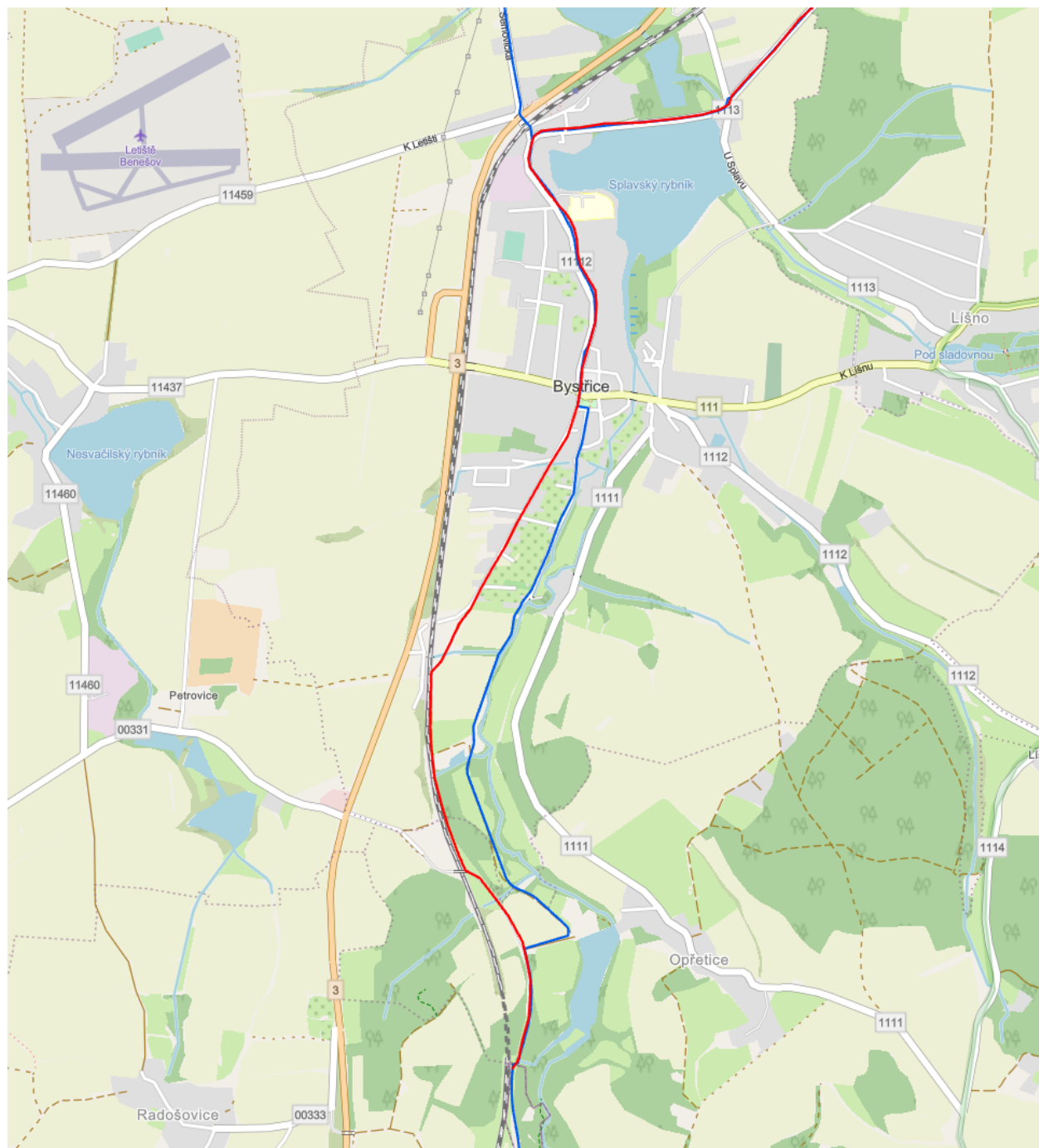


S návrhem trasy dále na jih k obci Bedřč souhlasí i obec Soběhrdy. Trasa je tak všemi dotčenými obcemi odsouhlasená.



Návazné navrhované vedení trasy směrem na Benešov bude zasláno zástupci Benešova.

Bystřice – Benešov – trasu je zde navrženo přeložit blíže k železničnímu koridoru. I zde je nutné prověření, zda takto bude trasu možné vést, aniž by trasa zasahovala do ochranného pásma apod. Trasa by následně vedla komunikací Karla Nového namísto komunikace K Zájedzku.



Příloha: Prezenční listina

Prezenční listina		Středočeský kraj Krajský úřad Středočeského kraje Zborovská 84/11 150 21 Praha 5 - Smíchov	
		ODBOR VEŘEJNÉ MOBILITY	
Datum	Čas	Č. jednání	Místo konání
21.08.2023	13:00		Benešov, piaristická kolej
Název akce : Konzultace Koncepce cyklotrasy - CT 19 Posázavská, RPCT 2 (Bystřice – Mrač) v rámci přípravy cyklokoncepce SK 2024-2030			
Jméno	Organizace	Telefon E@mail	Podpis
VLADLAV BŠKURNÝ	Posázaví o.p.s.	605 870 196 posazav@posazavica.cz	
František Zvolský	Obec Mrač	736 641 736 obce@mrac.cz	
PETR ZNAMENÁČEK	TYNEC N. SÁZ.	731 628 242 znamenacek@hustotynece.cz	
MICHAEL HODICIL	MĚSTO BYSTRICE	602 406 325 starosta@mesto-bystrice.cz	
PATRIK MACHO	SECR	702 265 461 patrik.macho@secr.cz	
PAVEL KLIMEŠ	KUSK, OV M	280 155	
MICHAEL TUTY	ČERDANY	773 440 441 starosta@cerdany.cz	
VILDSKÝ HODÁK	ČTYRKOVI	774 439 474 starosta@ctyrkovice.cz	
PAVEL PĚŠEK	Jilove u Pň	602 181 025 starosta@jilove.cz	
VITĚM ČERKAJUR	CASSIA	602 166 628 czkajur@casia.cz	
JAKUB HOŠEK	BENEŠOV	725 567 272 hostek.j@benešov-city.cz	
LUKAS KLÁBÍK	BENEŠOV	721 518 292 klabik@benešov-city.cz	