

Rozšíření vodárenské soustavy v koridoru dálnice D3

*(DÁLNIČE D3 „STŘEDOČESKÁ ČÁST“ PRAHA – NOVÁ HOSPODA
ROZŠÍŘENÍ VODÁRENSKÉ SOUSTAVY V KORIDORU DÁLNIČE D3)*

Setkání starostů 16. 6. 2020

Ing. Jan Cihlář

Ing. Jiří Frýba






© Vodohospodářský rozvoj a výstavba a.s.

Praha 5 - Smíchov, 150 56 Nábřeží 4, Tel.: 257 110 111, Fax: 257 319 394, <http://www.vrv.cz>



OBSAH



-  **A. Projekt – aktuální situace**
-  **B. Investor**
-  **C. Možnosti zásobení obcí**
-  **D. Termíny**
-  **E. Další postup**

A. Projekt – aktuální situace



Základní myšlenky vedoucí ke vzniku projektu:

A. Projekt – aktuální situace



Základní myšlenky vedoucí ke vzniku projektu:

Očekávaný nárůst počtu obyvatel ve Středočeském kraji

A. Projekt – aktuální situace



Základní myšlenky vedoucí ke vzniku projektu:

Očekávaný nárůst počtu obyvatel ve Středočeském kraji

+

**Trend klesající vydatnosti podzemních zdrojů
(zásobující individuální a lokální vodovody)**

A. Projekt – aktuální situace



Základní myšlenky vedoucí ke vzniku projektu:

Očekávaný nárůst počtu obyvatel ve Středočeském kraji

+

Trend klesající vydatnosti podzemních zdrojů
(zásobující individuální a lokální vodovody)

=

POTŘEBA STABILNÍHO ZDROJE PITNÉ VODY V OBLASTI!

A. Projekt – aktuální situace



Základní myšlenky vedoucí ke vzniku projektu:

Očekávaný nárůst počtu obyvatel ve Středočeském kraji

+

Trend klesající vydatnosti podzemních zdrojů
(zásobující individuální a lokální vodovody)

=

POTŘEBA STABILNÍHO ZDROJE PITNÉ VODY V OBLASTI

+

**Využití pozemků v koridoru plánované „Středočeské“ části
dálnice D3**

A. Projekt – aktuální situace



Základní myšlenky vedoucí ke vzniku projektu:

Očekávaný nárůst počtu obyvatel ve Středočeském kraji

+

Trend klesající vydatnosti podzemních zdrojů
(zásobující individuální a lokální vodovody)

=

POTŘEBA STABILNÍHO ZDROJE PITNÉ VODY V OBLASTI

+

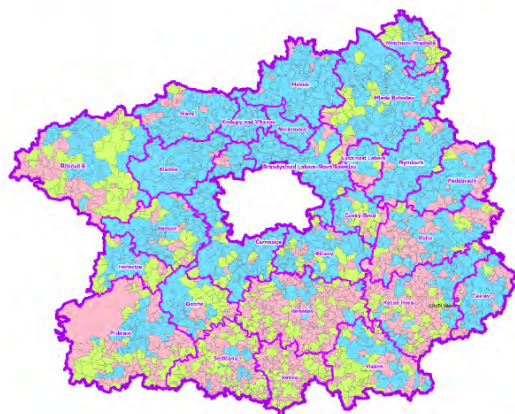
Využití pozemků v koridoru plánované „Středočeské“ části
dálnice D3

=

VODÁRENSKÁ SOUSTAVA V KORIDORU DÁLNICE D3



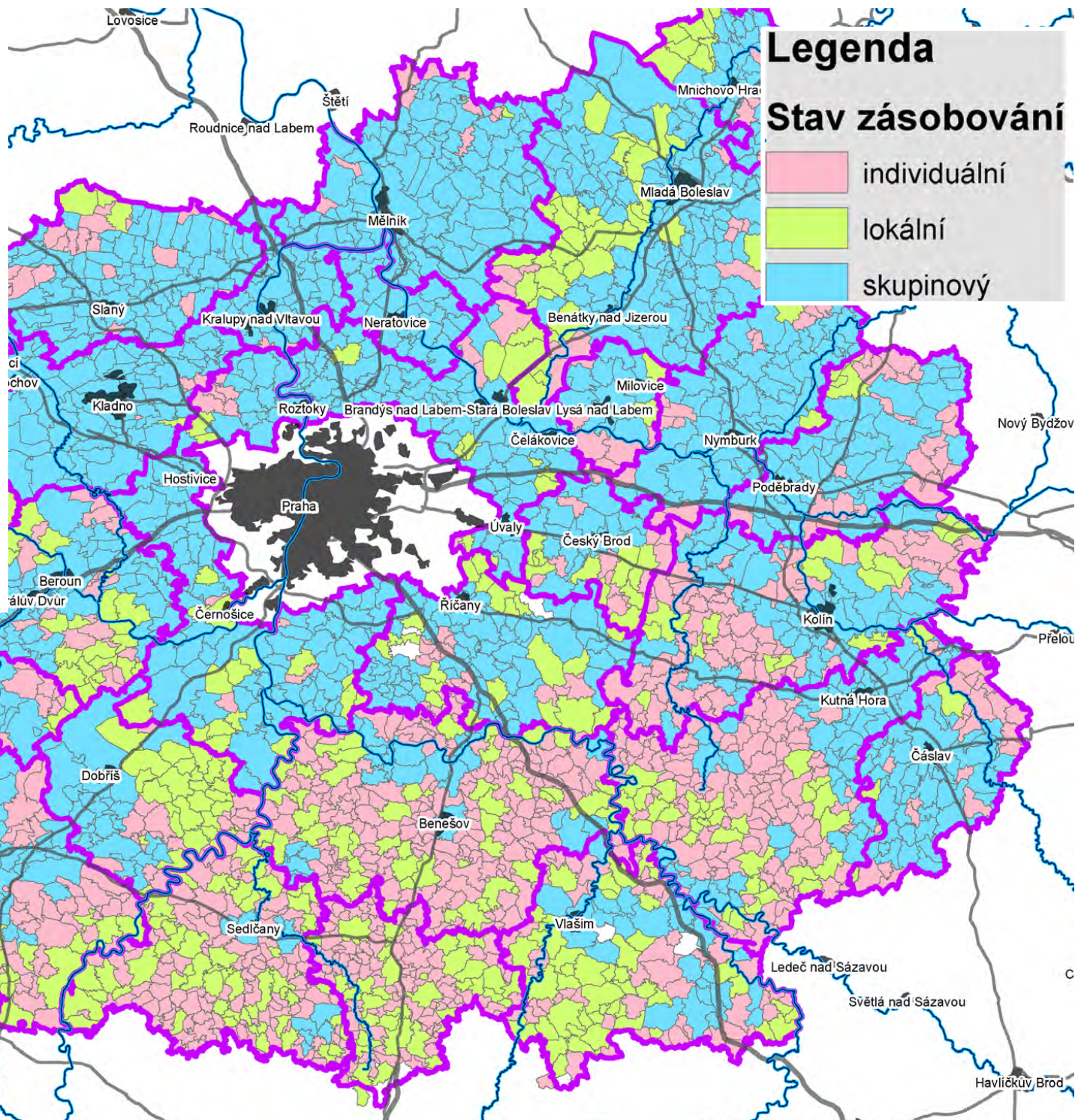
Středočeský kraj



ANALÝZA A PŘÍPRAVA OPATŘENÍ
KE ZMÍRNĚNÍ NEGATIVNÍCH DOPADŮ SUCHA
A NEDOSTATKU VODY NA ÚZEMÍ
STŘEDOČESKÉHO KRAJE

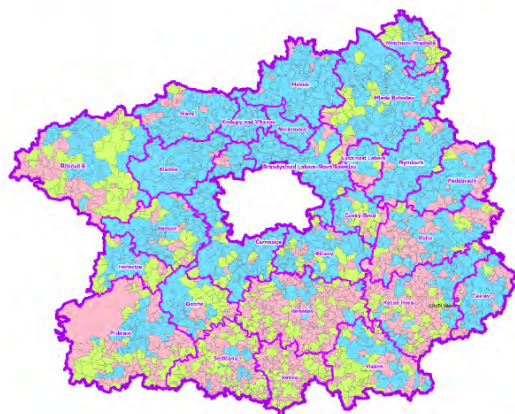
říjen 2016

Vodohospodářský rozvoj a výstavba a.s.





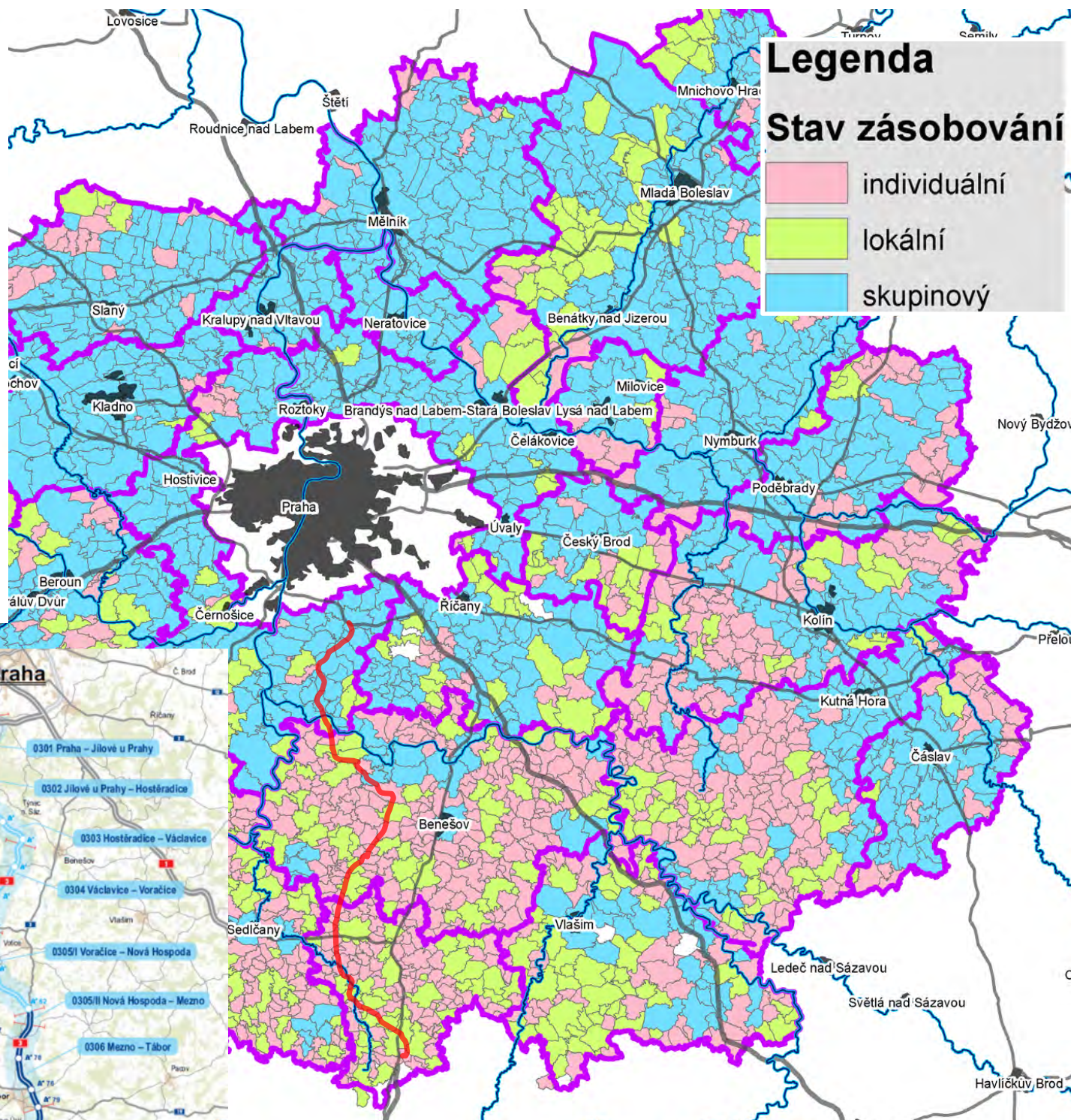
Středočeský kraj



ANALÝZA A PŘÍPRAVA OPATŘENÍ
KE ZMÍRNĚNÍ NEGATIVNÍCH DOPADŮ SUCHA
A NEDOSTATKŮ VODY NA ÚZEMÍ
STŘEDOČESKÉHO KRAJE

říjen 2016

Vodohospodářský rozvoj a výstavba a.s.



Legenda

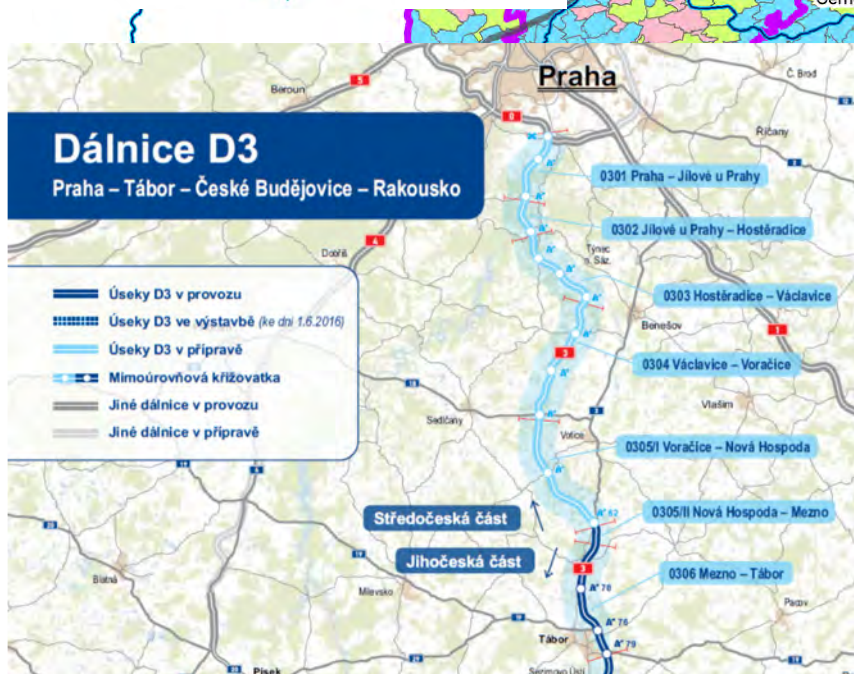
Stav zásobování

- individuální
- lokální
- skupinový

Dálnice D3

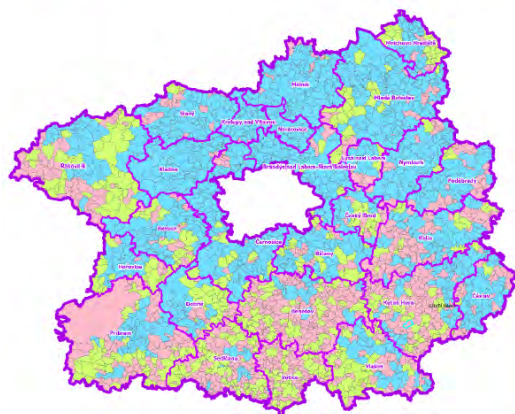
Praha – Tábor – České Budějovice – Rakousko

- Úseky D3 v provozu
- Úseky D3 ve výstavbě (ke dni 1.6.2016)
- Úseky D3 v přípravě
- Mimoúrovňňová křižovatka
- Jiné dálnice v provozu
- Jiné dálnice v přípravě





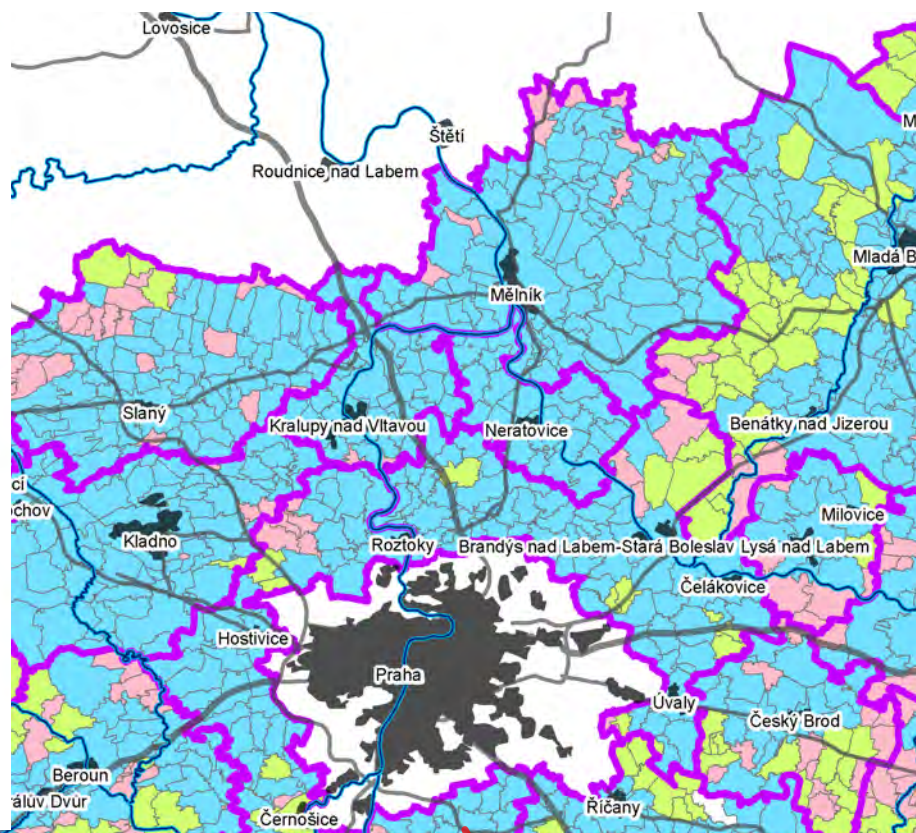
Středočeský kraj



ANALÝZA A PŘÍPRAVA OPATŘENÍ
KE ZMÍRNĚNÍ NEGATIVNÍCH DOPADŮ SUCHA
A NEDOSTATKU VODY NA ÚZEMÍ
STŘEDOČESKÉHO KRAJE

říjen 2016

Vodohospodářský rozvoj a výstavba a.s.



DÁLNIČE D3 "STŘEDOČESKÁ ČÁST" PRAHA - NOVÁ HOSPODA, MOŽNOSTI ROZŠÍŘENÍ VODÁRENSKÉ SOUSTAVY V KORIDORU DÁLNIČE D3



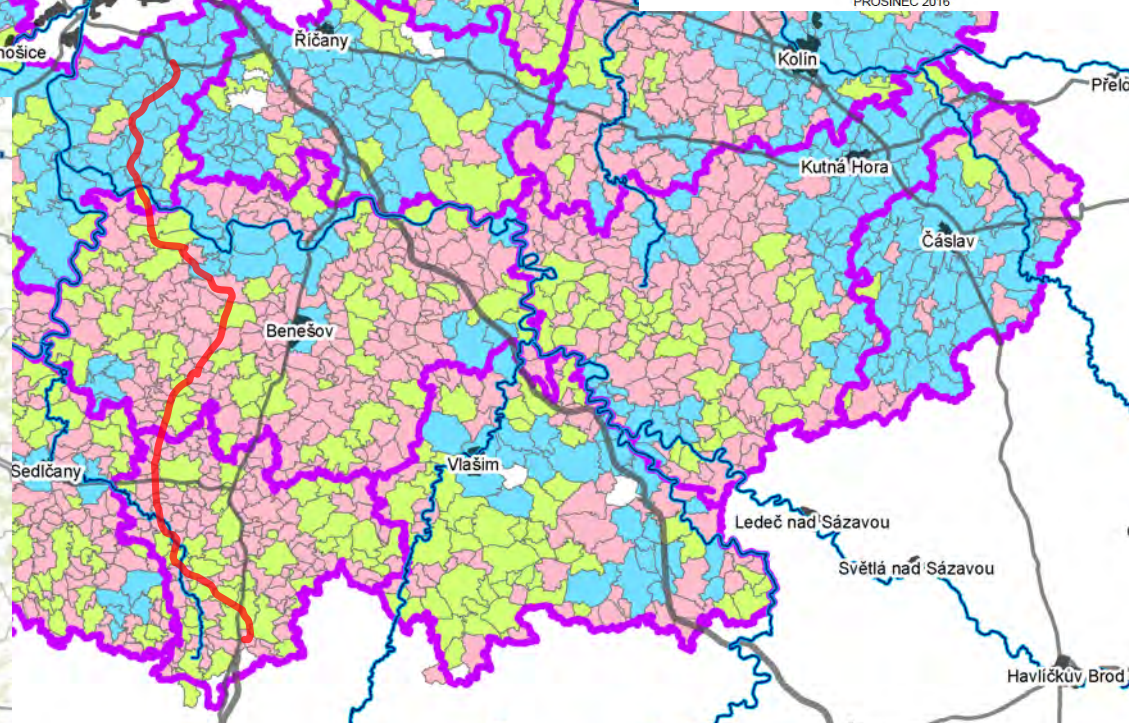
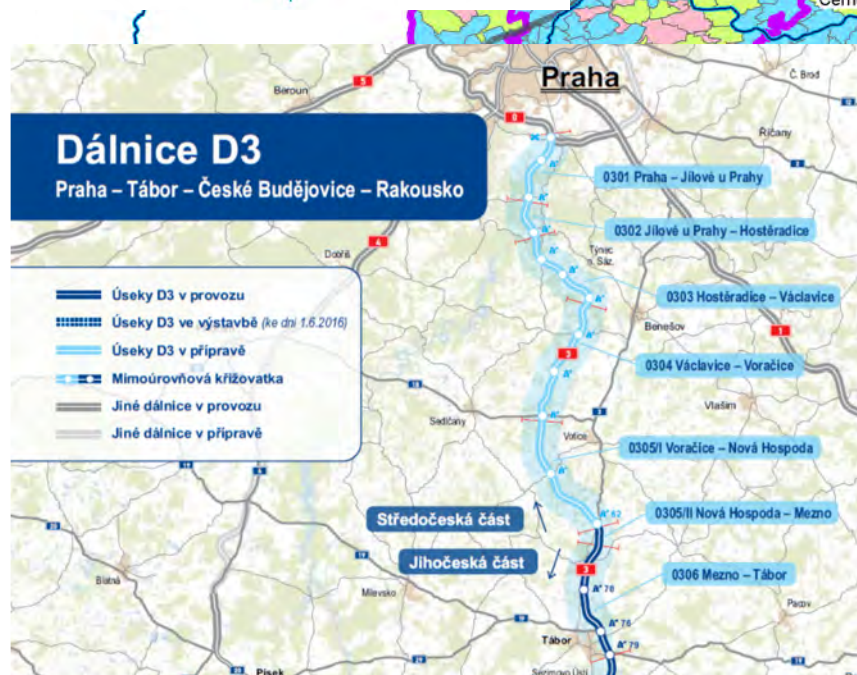
STUDIE PROVEDITELNOSTI

Textová část

Vodohospodářský rozvoj a výstavba a.s.

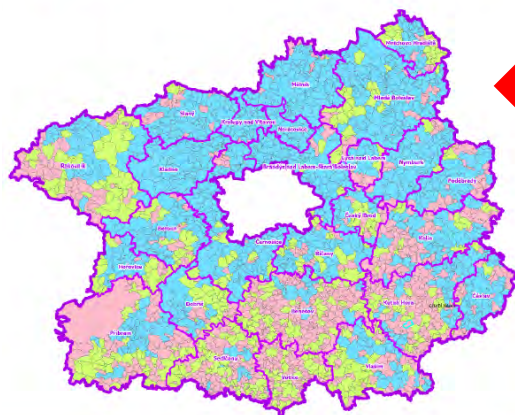


PROSINEC 2016





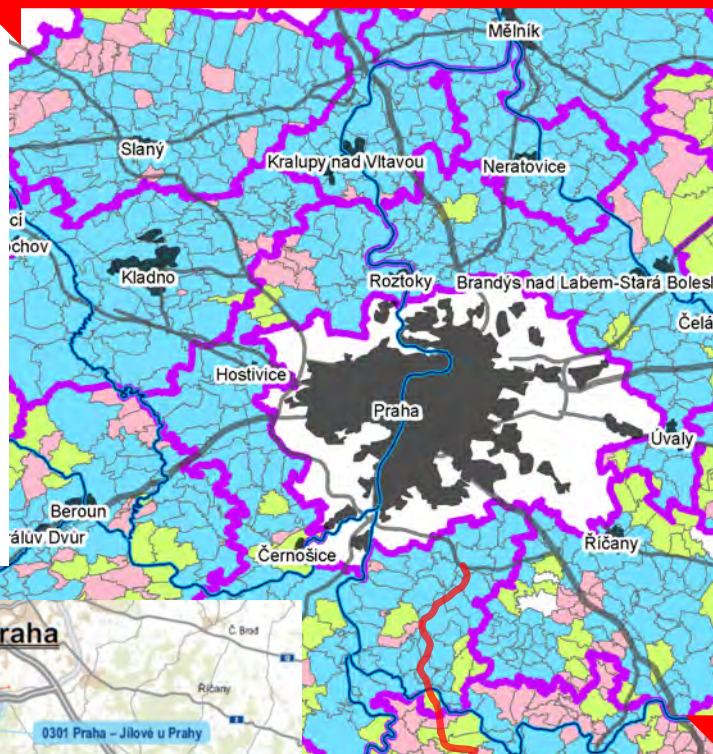
Středočeský kraj



ANALÝZA A PŘÍPRAVA OPATŘENÍ
KE ZMÍRNĚNÍ NEGATIVNÍCH DOPADŮ SUCHA
A NEDOSTATKU VODY NA ÚZEMÍ
STŘEDOČESKÉHO KRAJE

říjen 2016

Vodohospodářský rozvoj a výstavba a.s.



DÁLNIČE D3 "STŘEDOČESKÁ ČÁST" PRAHA - NOVÁ
HOSPODA, MOŽNOSTI ROZŠÍŘENÍ VODÁRENSKÉ
SOUSTAVY V KORIDORU DÁLNIČE D3



STUDIE PROVEDITELNOSTI

Textová část

Vodohospodářský rozvoj a výstavba a.s.



PROSINEC 2016

Dálnice D3

Praha – Tábor – České Budějovice – Rakousko



Usnesení č. 011-38/2016/RK ze dne 14.11.2016

Stanovisko k záměru využití koridoru dálnice D3 k přípravě projektu rozšíření
Středočeské vodárenské soustavy

Rada kraje po projednání

I. podporuje

konceptní záměr projekčně a inženýrsky společně připravovat projekt Dálnice D3 – Středočeská část Praha – Nová Hospoda" a projekt rozšíření Středočeské vodárenské soustavy propojením Posázavského skupinového vodovodu a Skupinového vodovodu Benešov.

II. podporuje

konceptní záměr přípravy rozšíření Středočeské vodárenské soustavy propojením Posázavského skupinového vodovodu a Skupinového vodovodu Benešov v koridoru dálnice D3, včetně umožnění následného připojení obcí na nově vybudovanou infrastrukturu zařazením záměru do připravované aktualizace plánu rozvoje vodovodů a kanalizací Středočeského kraje.

A. Projekt – aktuální situace

Projekt: Rozšíření vodárenské soustavy v koridoru dálnice D3 (DÚR)

(DÁLNIČE D3 „STŘEDOČESKÁ ČÁST“ PRAHA – NOVÁ HOSPODA ROZŠÍŘENÍ VODÁRENSKÉ SOUSTAVY V KORIDORU DÁLNIČE D3)

Objednatel:

Středočeský kraj

Generální zhotovitel:

Vodohospodářský rozvoj a výstavba a.s.



Subdodavatelé:

Sweco Hydroprojekt, a.s.



AQUA PROCON s.r.o.



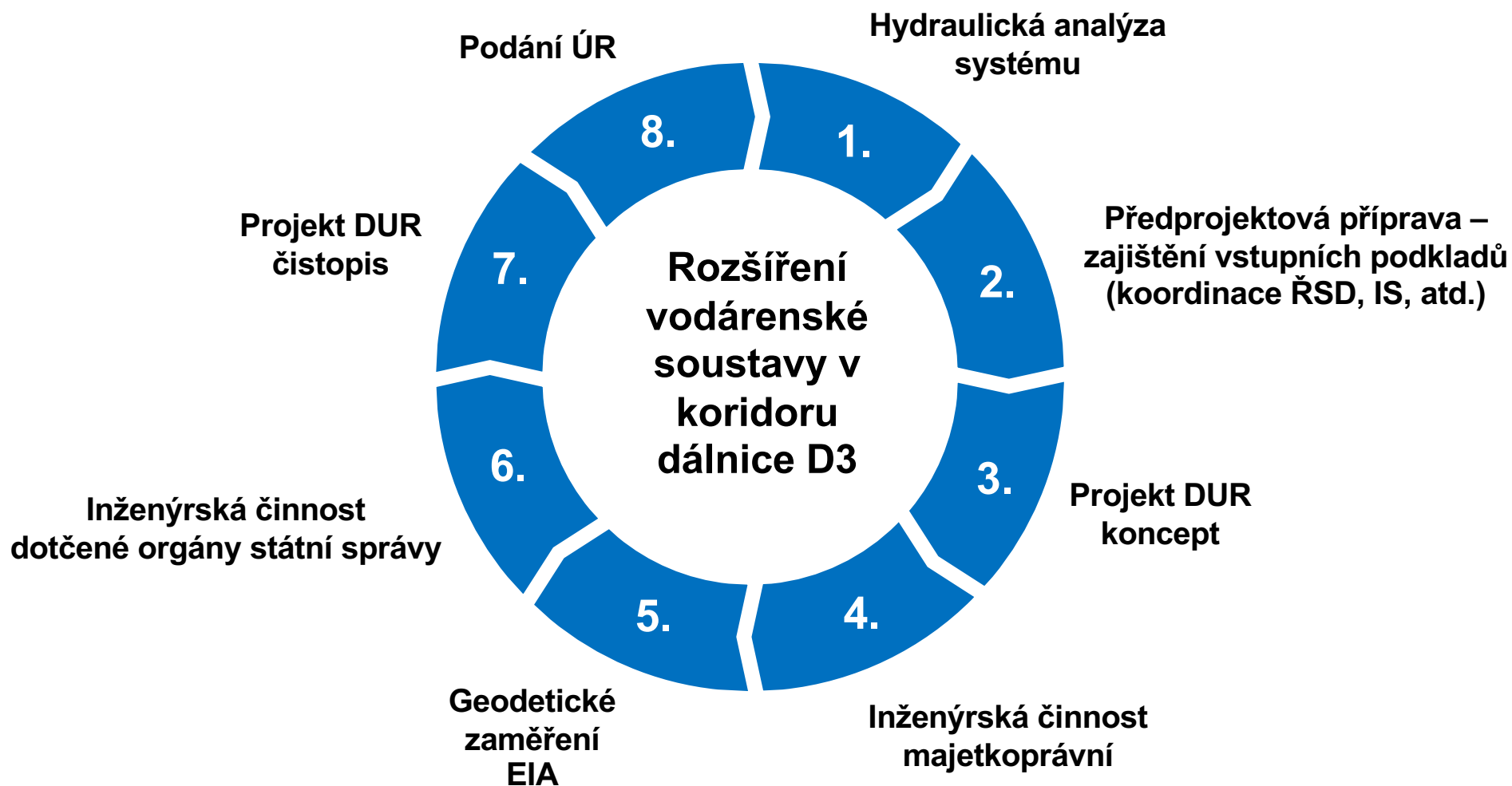
Investor stavby:

Probíhají jednání

A. Projekt – aktuální situace



Projekt – dílčí činnosti:



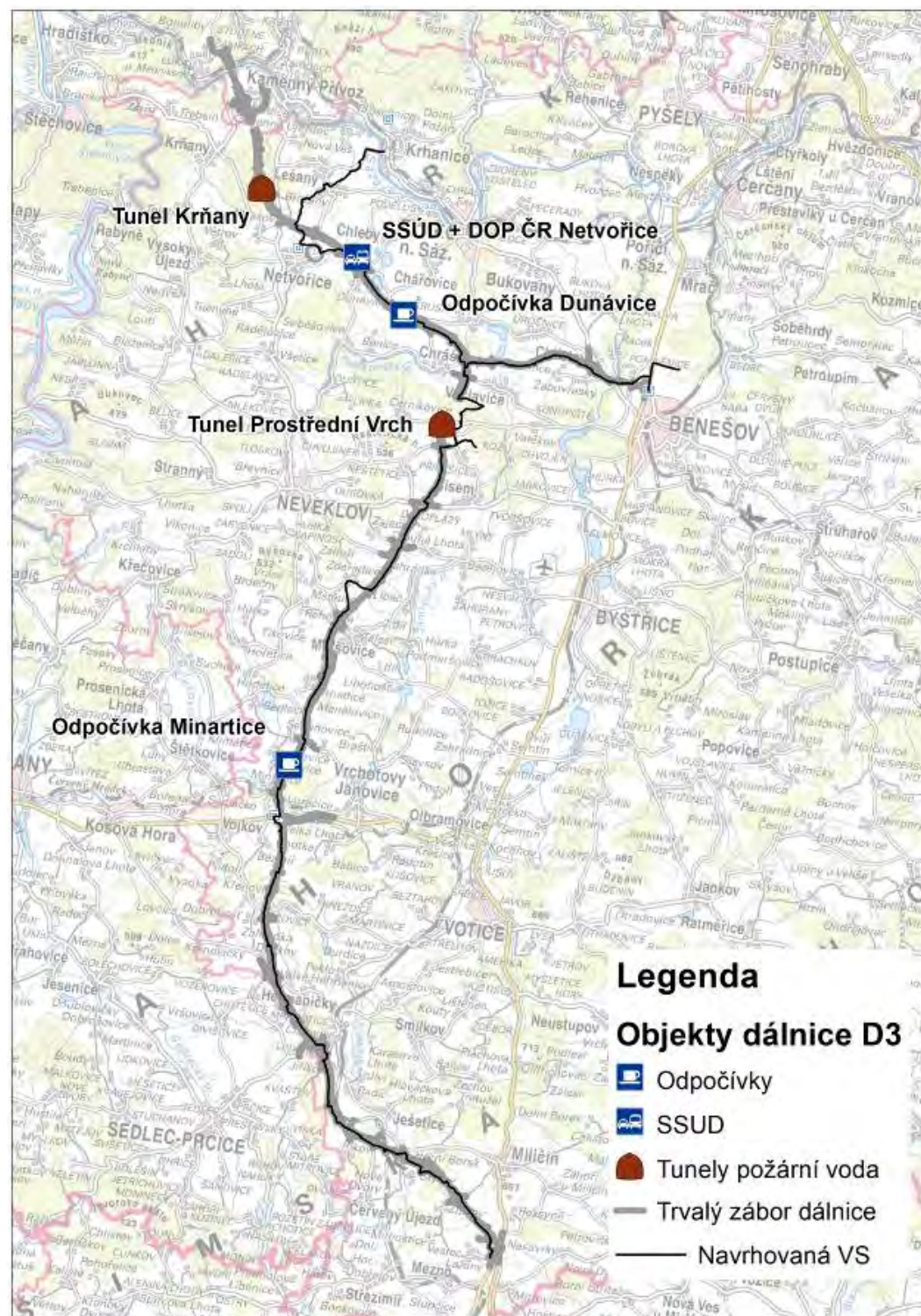


Hydraulická analýza

Stanovení potřeby vody:

Provozní objekty dálnice D3

- Dopravní policie ČR
- Středisko správy a údržby dálnice Netvořice
- Odpočívka Dunávice
- Odpočívka Minartice
- Tunel Krňany
- Tunel Prostřední Vrch



Hydraulická analýza

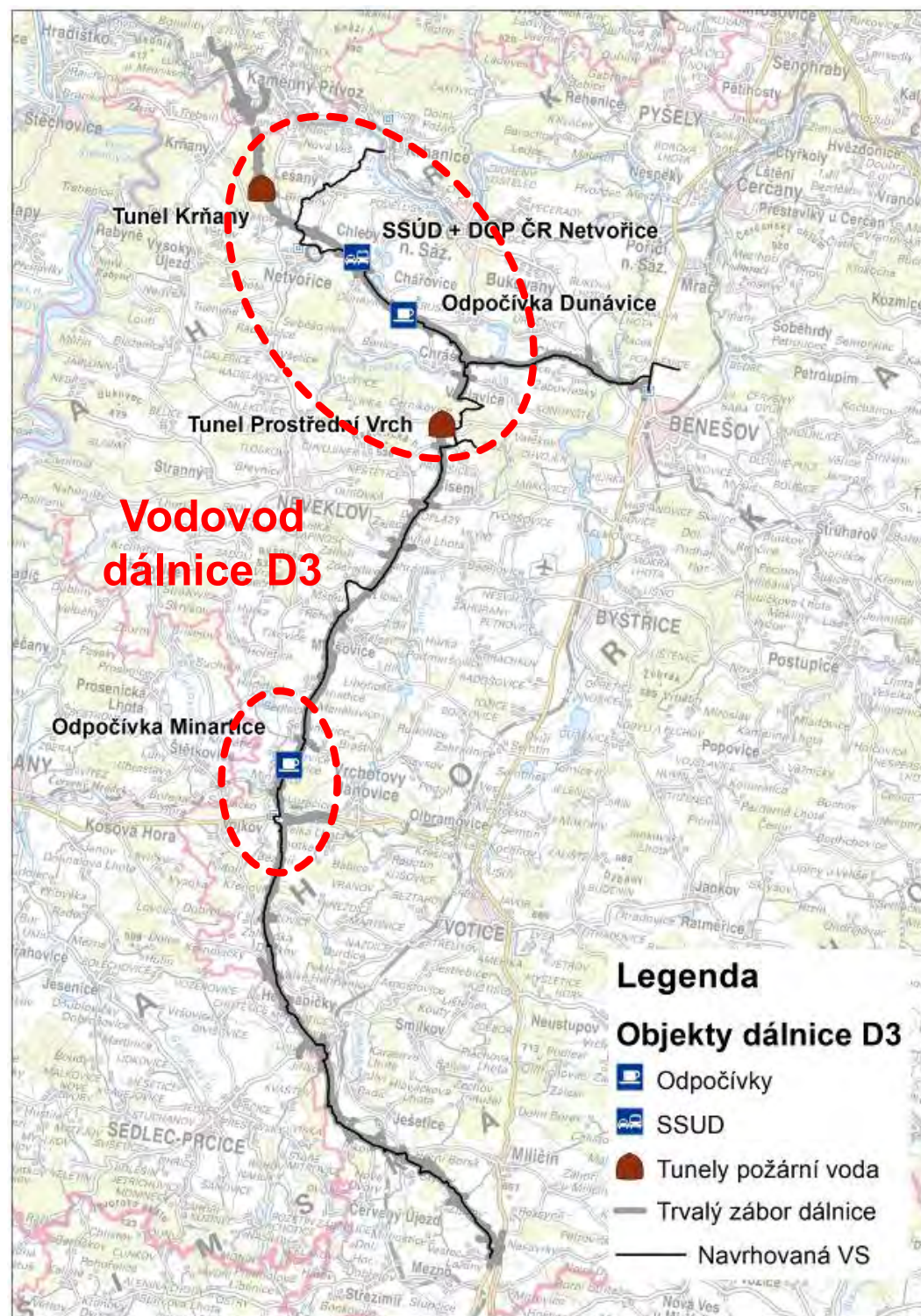
Stanovení potřeby vody:

Provozní objekty dálnice D3

- Dopravní policie ČR
- Středisko správy a údržby dálnice Netvořice
- Odpočívka Dunávice
- Odpočívka Minartice
- Tunel Krňany
- Tunel Prostřední Vrch

Součástí projektu dálnice D3

– převzaty trasy + úprava parametrů



Hydraulická analýza

Stanovení potřeby vody:

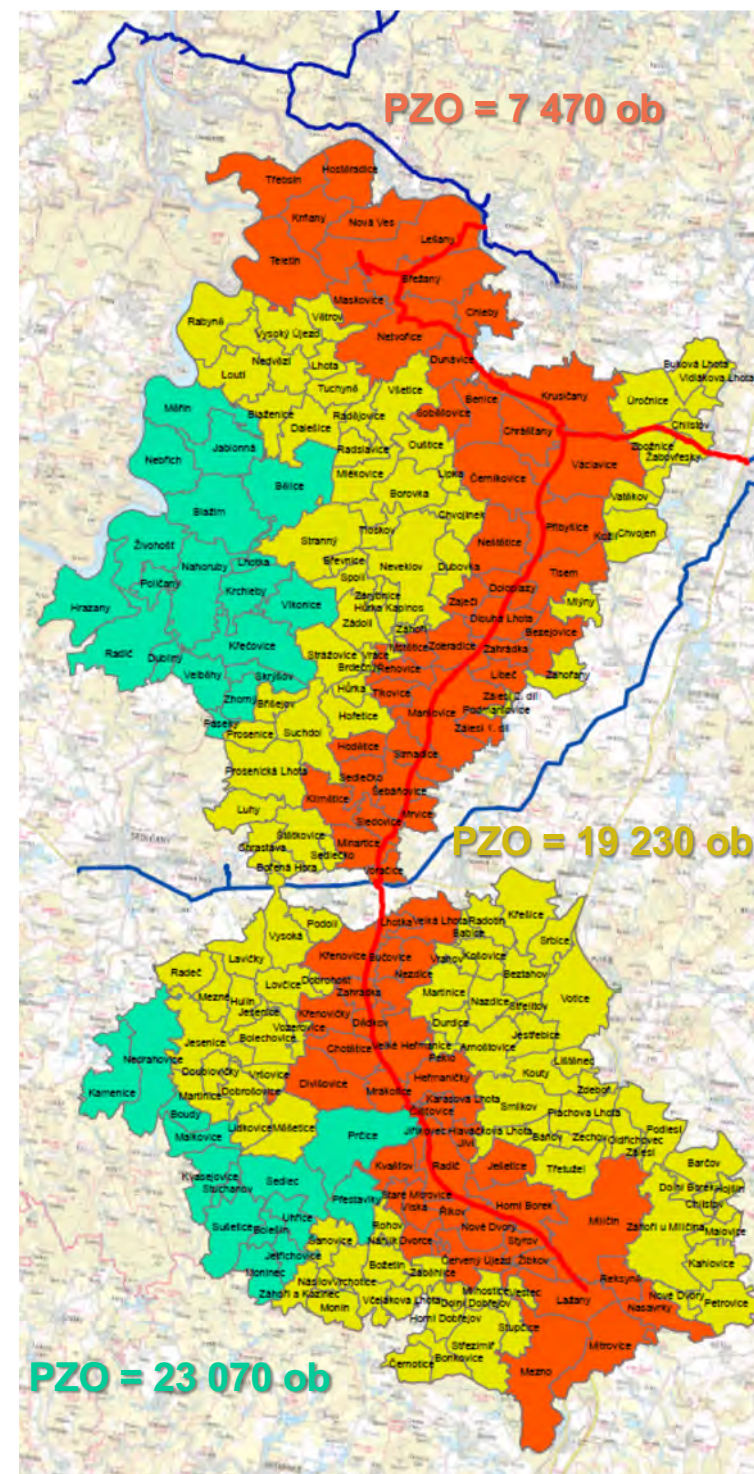
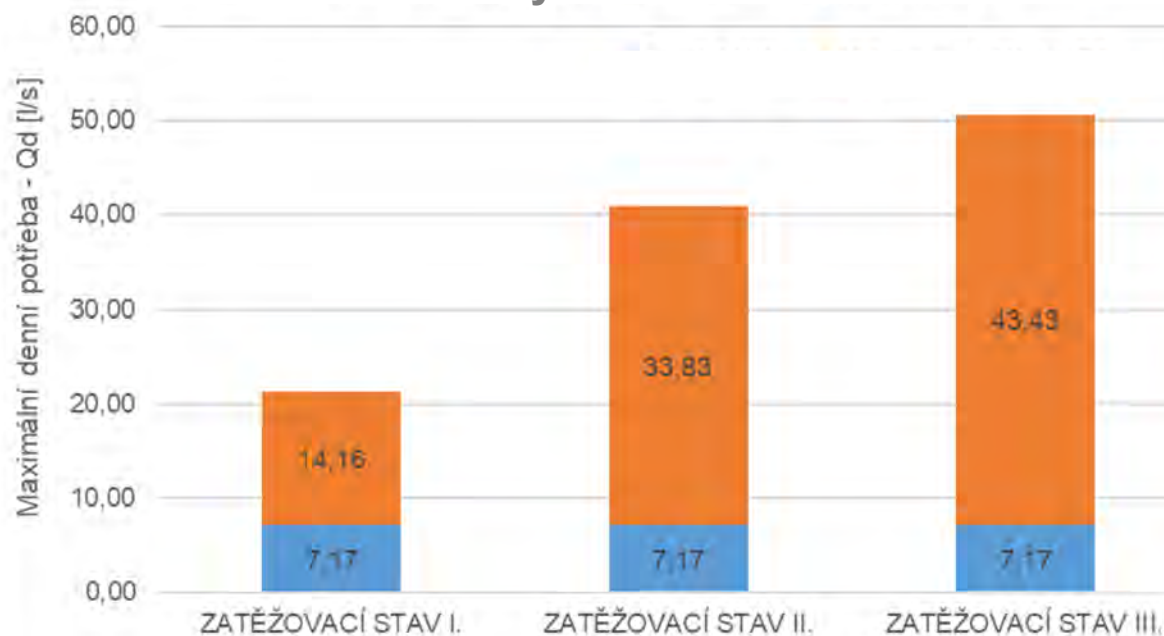
Potřeba vody pro obyvatelstvo

Porovnání 3 zatěžovacích stavů – rozsah zásobované oblasti:

- **Zatěžovací stav I. – 7 470 obyv.**
- **Zatěžovací stav II. – 19 230 obyv.**
- **Zatěžovací stav III. – 23 070 obyv.**

Předpoklad – ve výhledu nárůst počtu obyvatel o 10 %

Potřeba vody dle zatěžovacích stavů



A. Projekt – aktuální situace



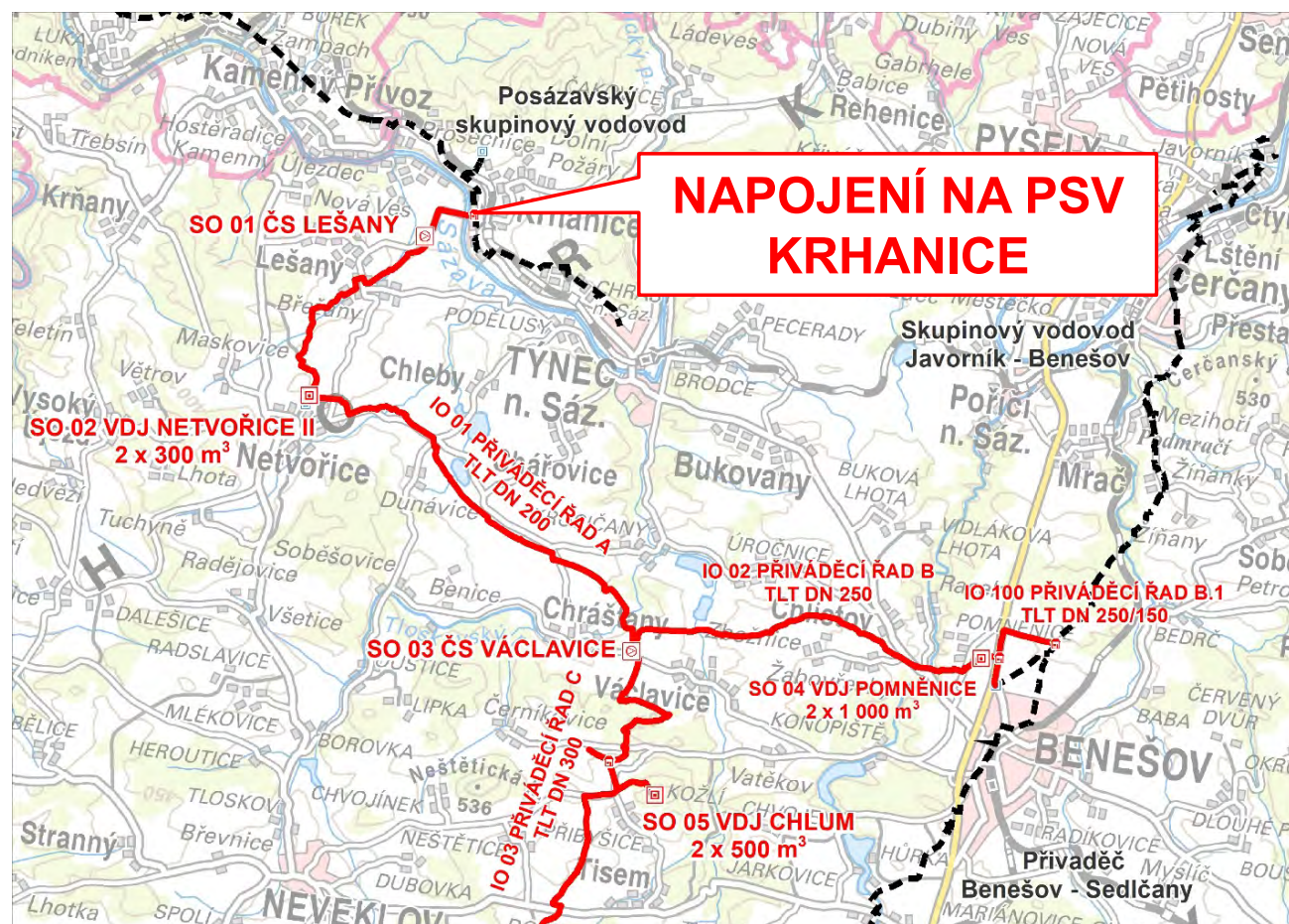
Zdroje vody:

- Posázavský skupinový vodovod***

Vlastník: Účelové sdružení obcí Posázavský vodovod.

Provozovatel: Vodohospodářská společnost Benešov, s.r.o.

Zdroj vody: Čerpací stanice Vestec, štolový přivaděč Želivka (ÚV Želivka)



■ A. Projekt – aktuální situace



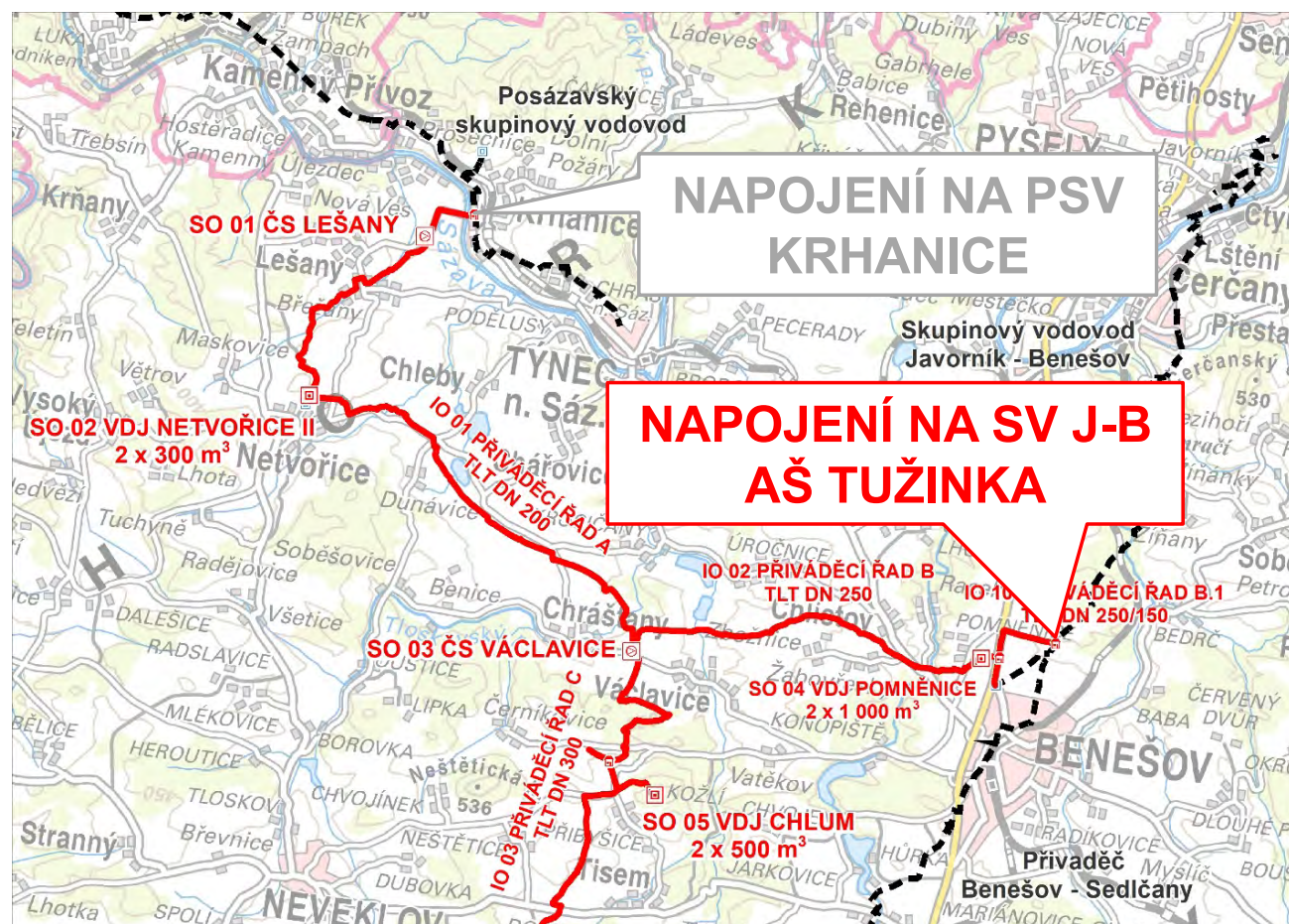
Zdroje vody:

- *Posázavský skupinový vodovod*
- **Skupinový vodovod Javorník – Benešov**

Vlastník: Vodovodní přivaděč Javorník – Benešov, dobrovolný svazek obcí.

Provozovatel: Vodohospodářská společnost Benešov, s.r.o.

Zdroj vody: Štolový přivaděč Želivka – Praha (ÚV Želivka).



100

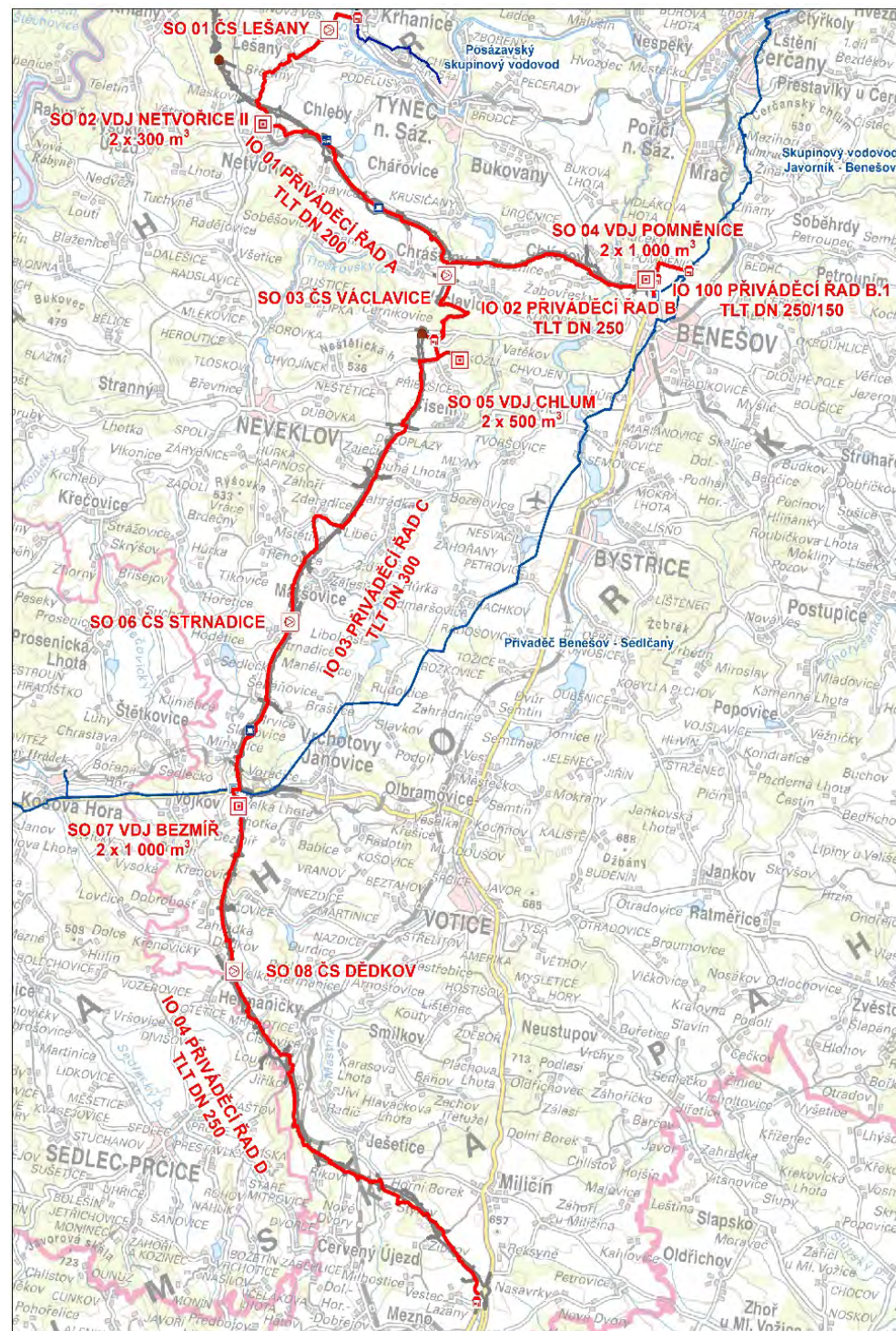
A. Projekt

Zdroje vody:

- *Posázavský skupinový vodovod*
- *Skupinový vodovod Javorník – Benešov*

Parametry stavby:

- **Potrubí TLT DN 200-300 dl. 62,3 km**
- **Vodojemy - 4 ks**
- **Čerpací stanice - 4 ks**



100

A. Projekt

Zdroje vody:

- *Posázavský skupinový vodovod*
- *Skupinový vodovod Javorník – Benešov*

Parametry stavby:

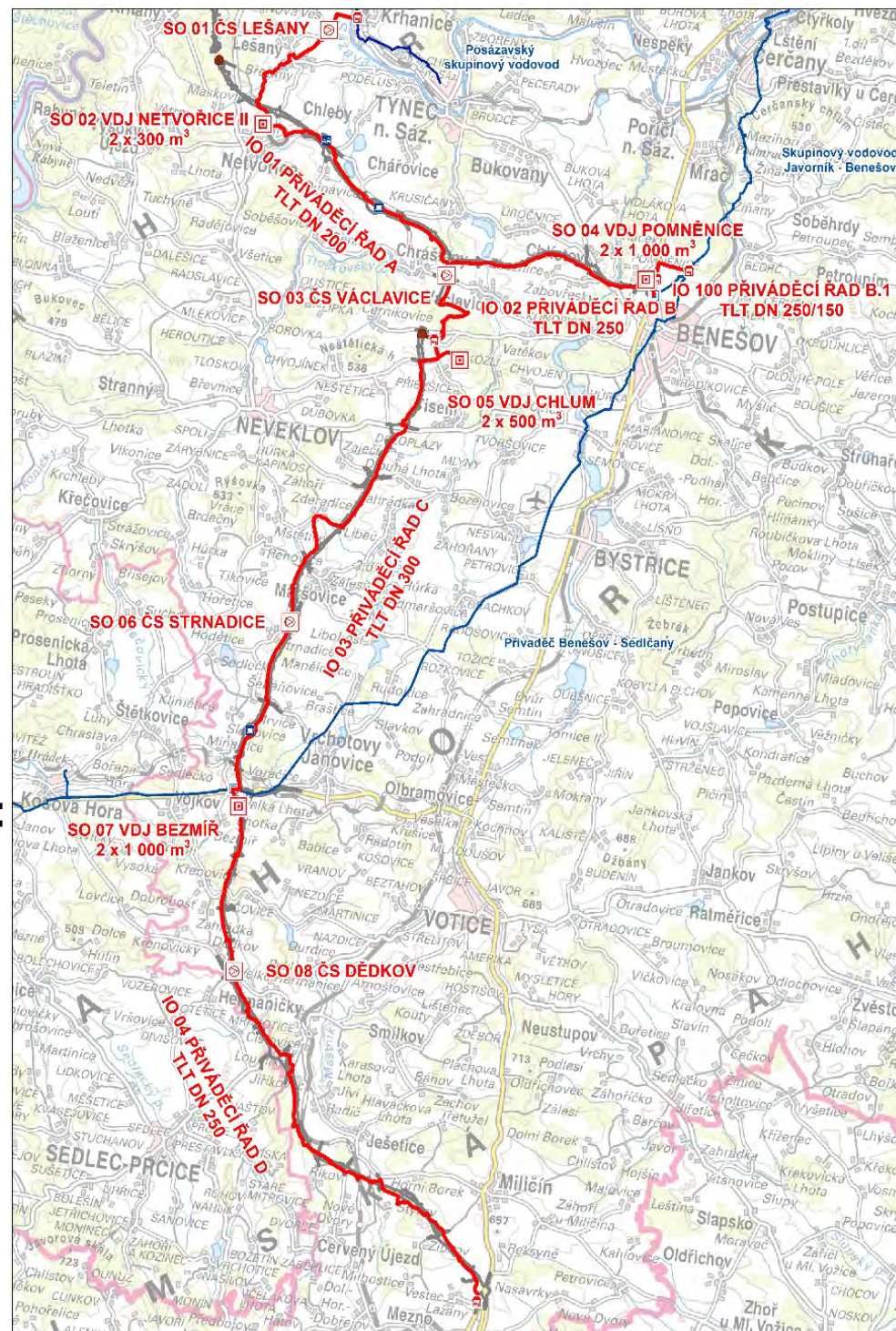
- Potrubí TLT DN 200-300 dl. 62,3 km
- Vodojemy - 4 ks
- Čerpací stanice - 4 ks

Předběžný odhad nákladů páteřní řady:

IN = 795 mil. Kč bez DPH

+

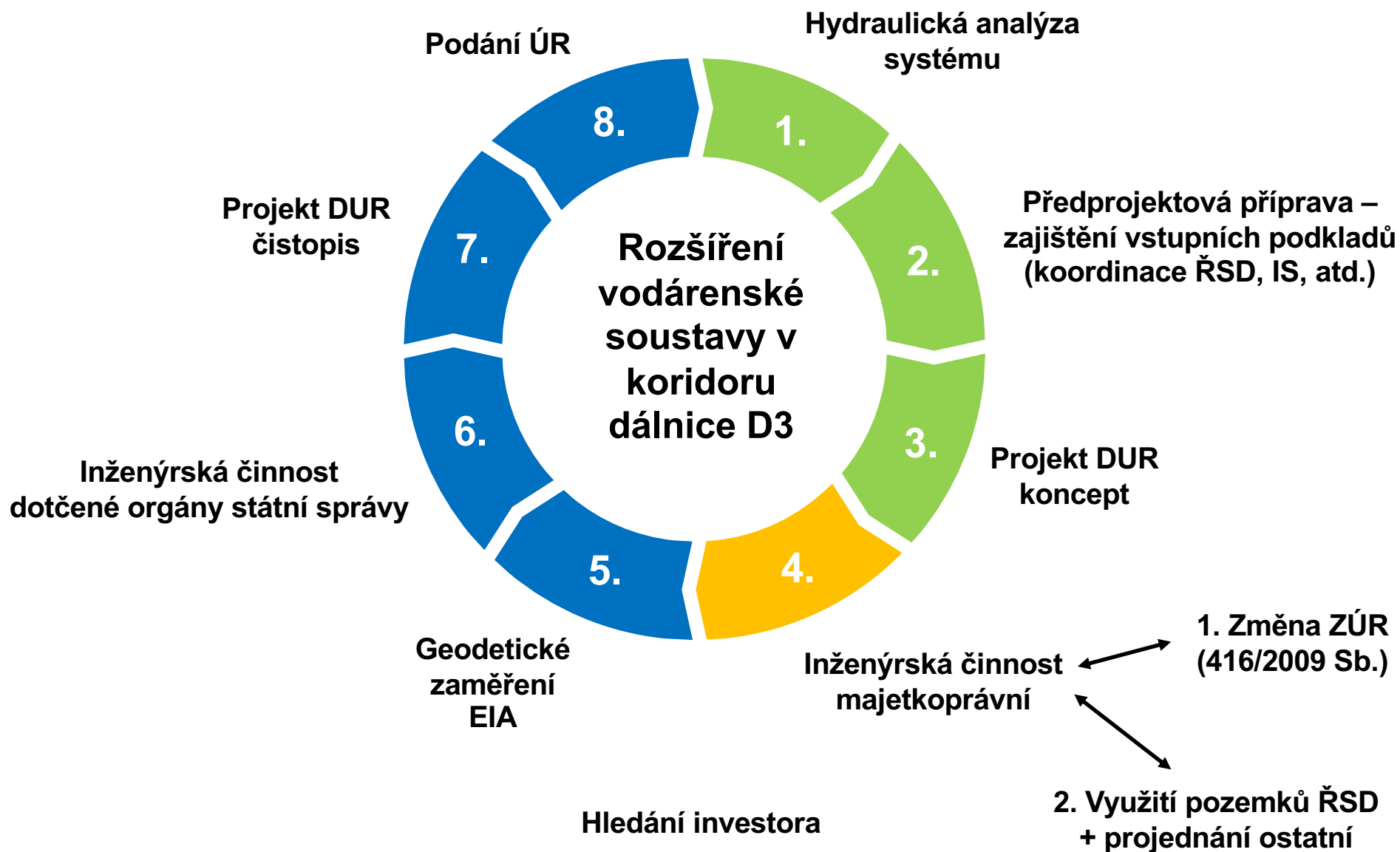
Vyvolané investice PSV / SV J-B?



A. Projekt – aktuální situace



Projekt – dílčí činnosti:



Metodická a právní pomoc při zakládání právního subjektu jako budoucího investora vodovodního přivaděče v koridoru dálnice D3

Objednatel:

Středočeský kraj

Zhotovitel:

Vodohospodářský rozvoj a výstavba a.s.



Středočeský kraj zadal v **09/2018**

Memorandum o společném zájmu a postupu ve věci budoucí spolupráce při přípravě a investorském zajištění realizace vodovodního přivaděče D3

Středočeský kraj

Zborovská 11, 150 21 Praha 5

IČO: 708 91 095

Zastoupený: Ing. Milošem Peterou, náměstek hejtmanky
pro oblast životního prostředí a zemědělství

a

Úpravna vody Želivka, a.s.

Praha 10 - Hostivař, K Horkám 16/23, PSČ:102 00

IČO: 26496224

Zastoupená Mgr. Markem Riederem, předsedou představenstva a Mgr. Luděkem Jenišťou, místopředsedou představenstva

Zapsaná v obchodním rejstříku vedeném Městským soudem v Praze pod sp. zn. B 7437
(dále jen „ÚVŽ“)

(společně jako „strany“)

uzavírají toto

Memorandum o společném zájmu a postupu
ve věci budoucí spolupráce při přípravě a investorském zajištění realizace
vodovodního přivaděče D3
(dále jen „**Memorandum**“)

Rada Středočeského kraje schválila Memorandum v **04/2020**



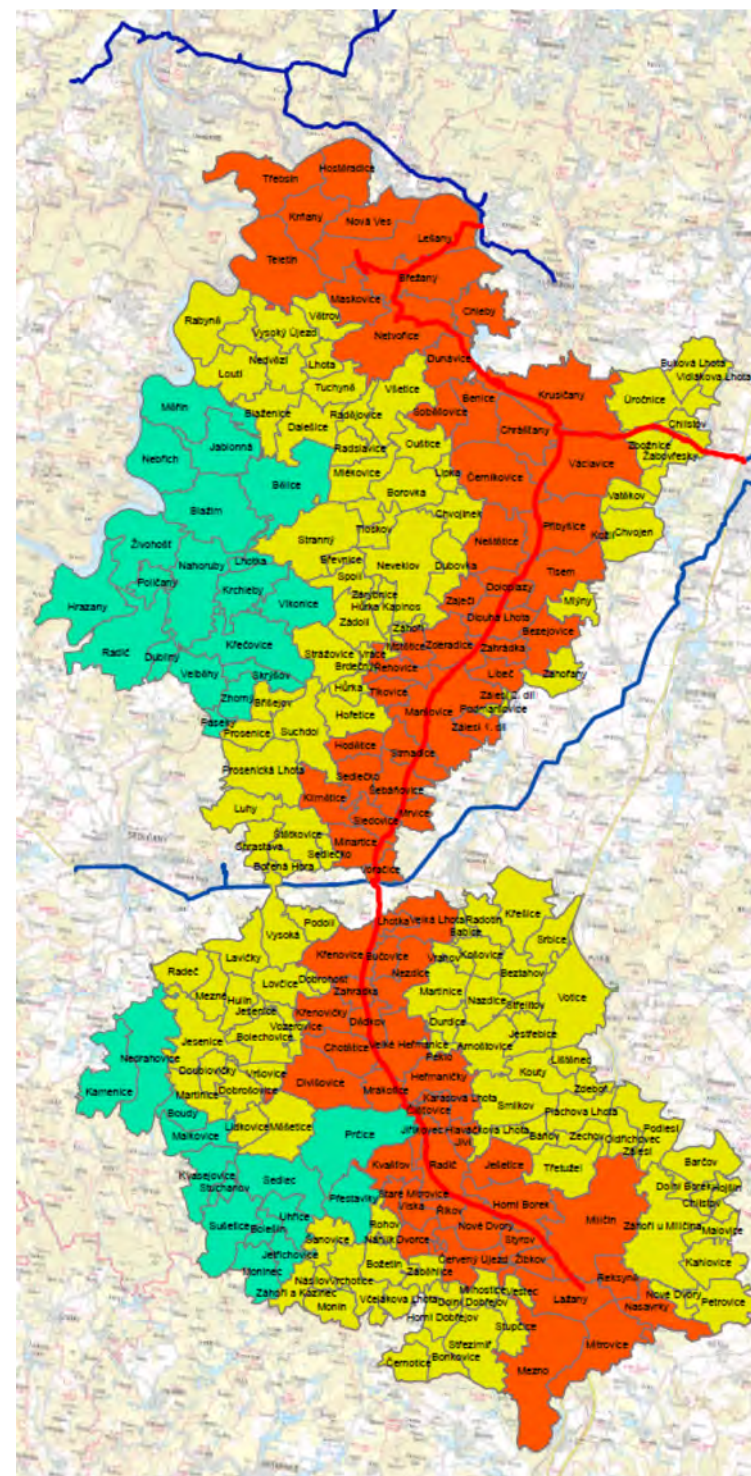
- Dne **12.6.2020** proběhla valná hromada společnosti Úpravna vody Želivka a.s.
- Schválena byla **Korporátní strategie ÚVŽ**
- Na základě toho vznikne nová dceřiná společnost **Želivská dálniční a.s.**



C. Možnosti zásobení obcí

Obce předpokládané k napojení na D3 Koridor 5 km + doplnění

| | |
|----------------------|---------------------------|
| Benešov | Neveklov |
| Bystřice | Olbramovice |
| Červený Újezd | Osečany |
| Heřmaničky | Prosenická Lhota |
| Chleby | Rabyně |
| Chlístov | Radíč |
| Chrástany | Sedlec-Prčice |
| Jesenice | Smilkov |
| Ješetice | Stranný |
| Kosova Hora | Střezimíř |
| Křečovice | Štětkovice |
| Lešany | Tisem |
| Maršovice | Týnec nad Sázavou |
| Mezno | Václavice |
| Miličín | Vojkov |
| Nedrahovice | Votice |
| Netvořice | Vrchotovy Janovice |
| Neustupov | Vysoký Újezd |





C. Možnosti zásobení obcí



Předběžný návrh zásobních řadů

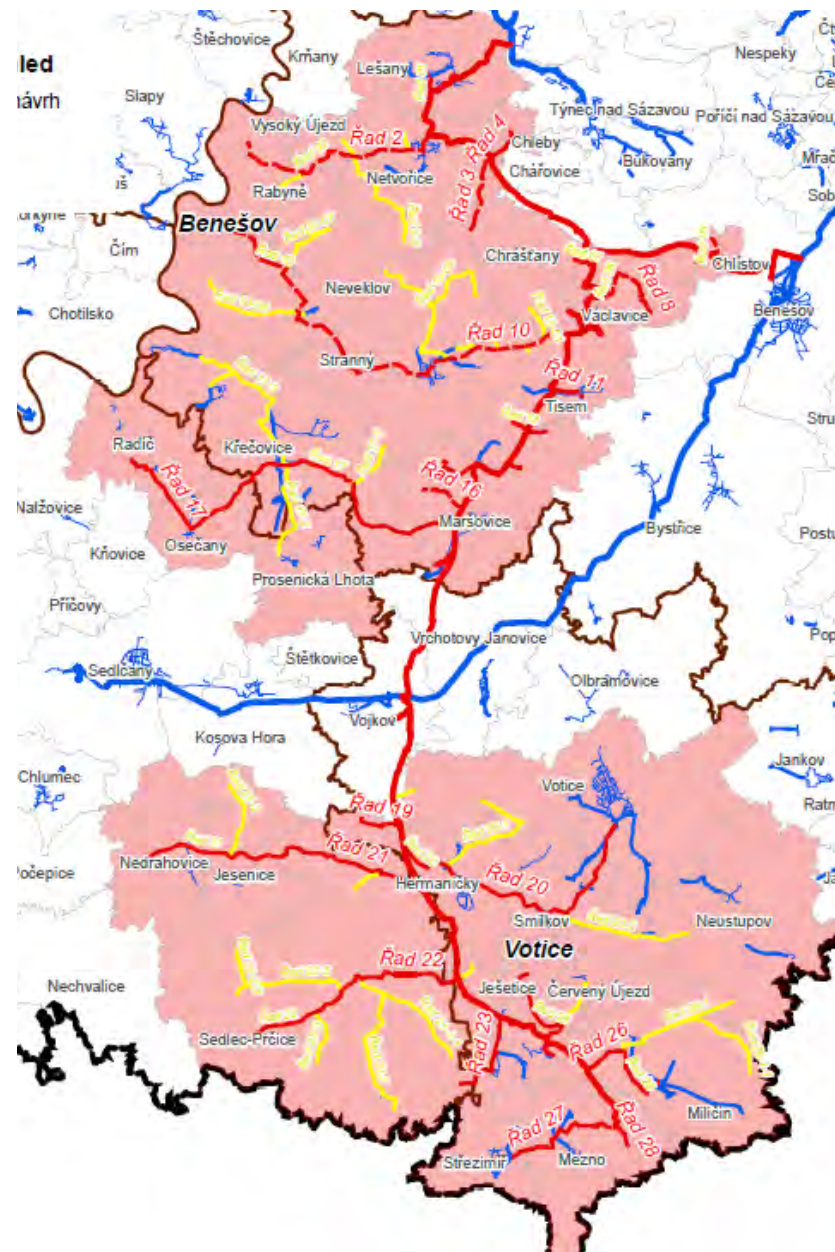
Jaká je potřeba jednotlivých obcí?

Kdo bude jejich investorem?

- Želivská dálniční a.s.
- Jednotlivé obce
- Dobrovolné svazky obcí

Zásobní řady:
IN = 355 mil. Kč

Obecní rozvody:
IN = ?





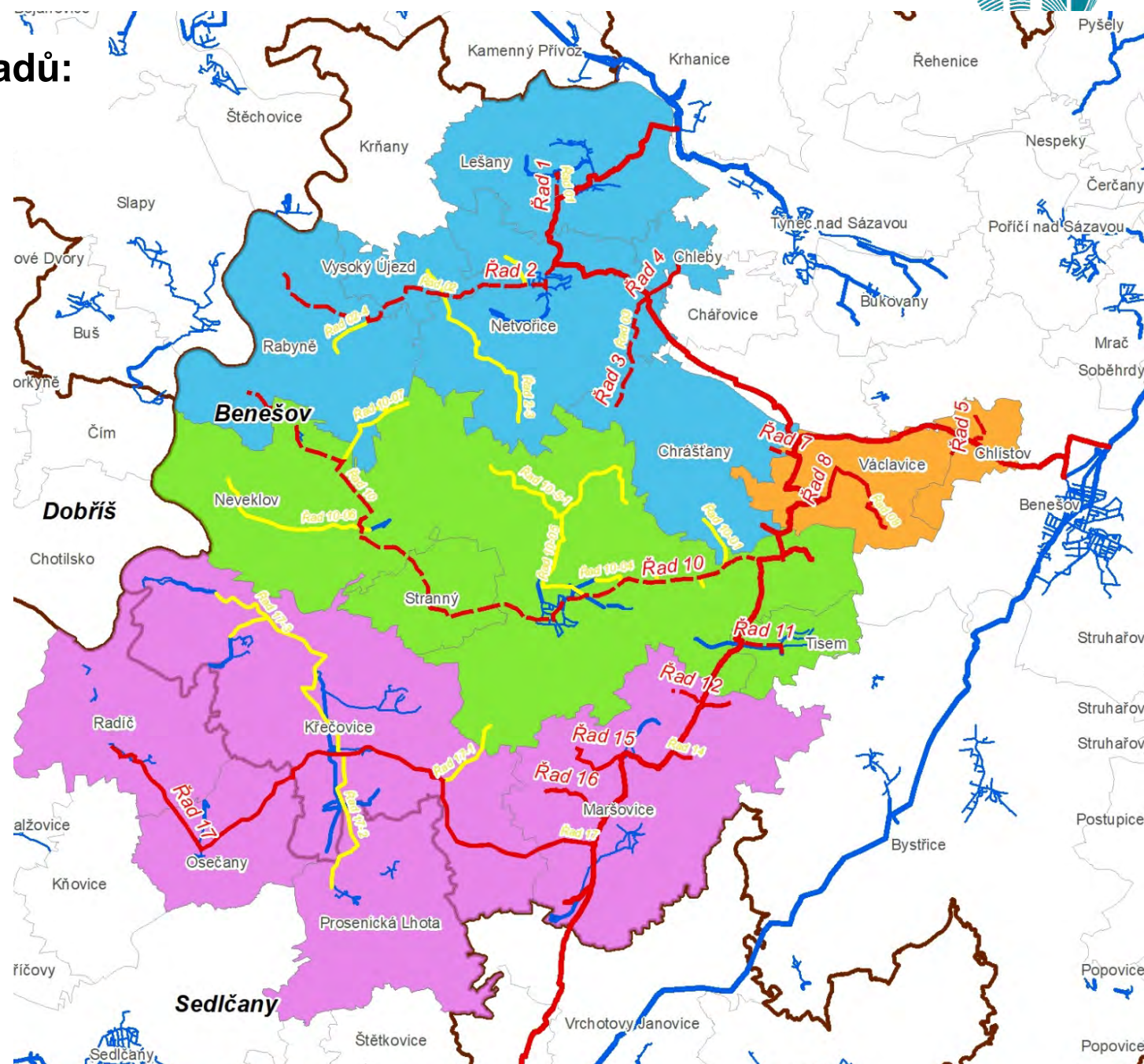
C. Možnosti zásobení obcí



Řešení zásobních řadů:

Společná trasa

| Název obce | Počet obyvatel |
|------------------|----------------|
| Vysoký Újezd | 203 |
| Lešany | 726 |
| Netvořice | 1098 |
| Rabyně | 272 |
| Chrástany | 241 |
| Chleby | 56 |
| Neveklov | 2584 |
| Tisem | 222 |
| Stranný | 114 |
| Křečovice | 781 |
| Maršovice | 760 |
| Prosenická Lhota | 502 |
| Osečany | 255 |
| Radič | 212 |
| Chlístov | 342 |
| Václavice | 548 |



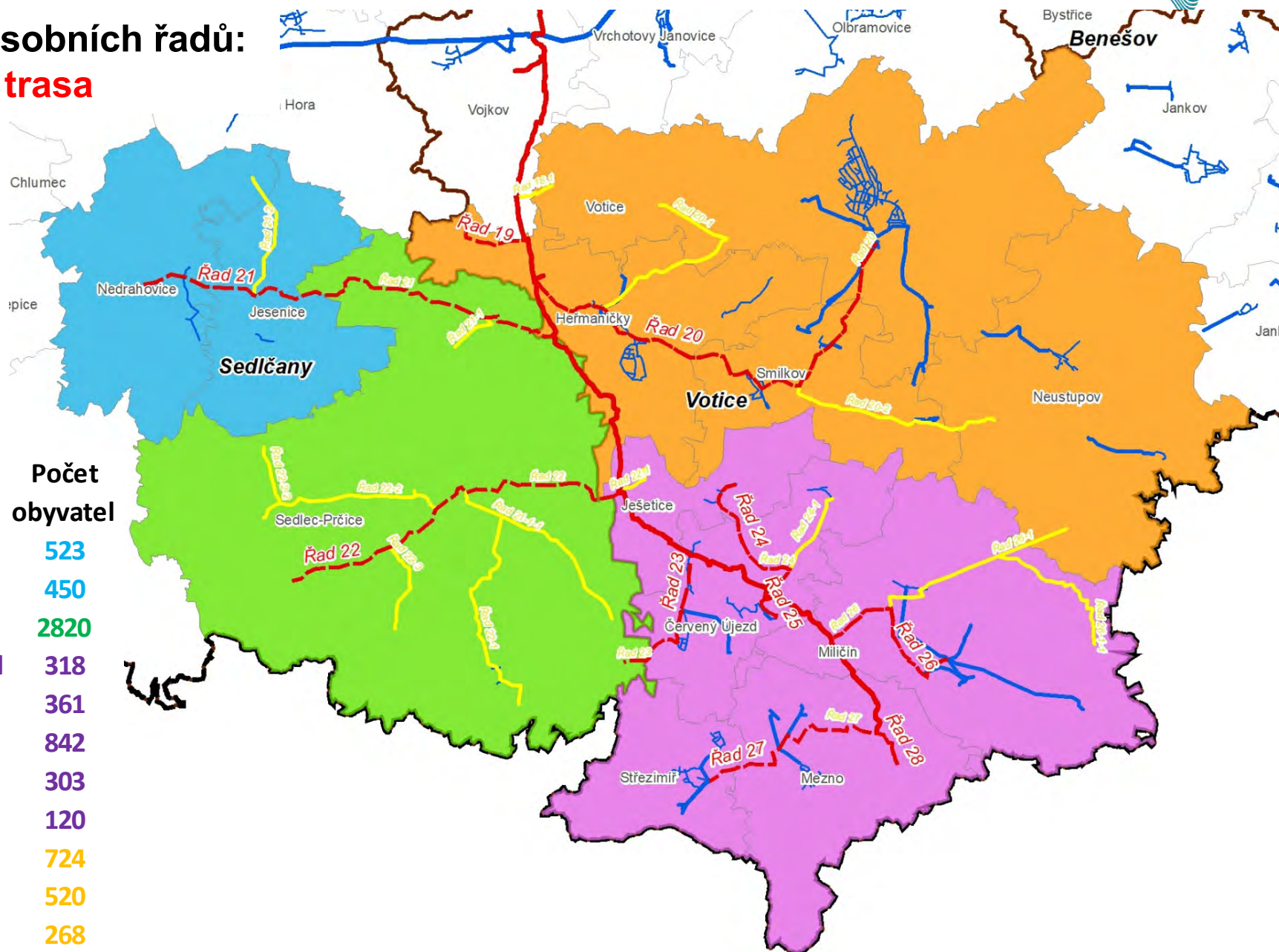


C. Možnosti zásobení obcí



Řešení zásobních řadů:
Společná trasa

| Název obce | Počet obyvatel |
|---------------|----------------|
| Jesenice | 523 |
| Nedrahovice | 450 |
| Sedlec-Prčice | 2820 |
| Červený Újezd | 318 |
| Mezno | 361 |
| Miličín | 842 |
| Střeziměř | 303 |
| Ješetice | 120 |
| Heřmaničky | 724 |
| Neustupov | 520 |
| Smilkov | 268 |
| Votice | 4574 |





C. Možnosti zásobení obcí



Co by nyní měli obce, které se chtějí připojit na Vodovod podél D3, dělat?

- VRV a.s. v zastoupení Stč. kraje a Želivské dálniční a.s. zašle dotazník
- Obce specifikují současné problémy se zásobením pitnou vodou a svou budoucí potřebu
- Uskuteční se jednání obcí s VRV a.s. a Želivskou dálniční a.s.
- Obce popř. skupiny obcí si nechají zpracovat **studie proveditelnosti**

K čemu slouží studie proveditelnosti?

- Upřesní stávající a budoucí potřebu pitné vody
- Navrhne technické řešení zásobního řadu a popř. rozvodných řadů
- Odhadne tomu odpovídající investiční náklady a termíny přípravy
- Doporučí další postup



D. Termíny



Pátevní řad Vodovodu D3:

- | | |
|---|-------------|
| • Vznik společnosti Želivská dálniční a.s. = investor | cca 08/2020 |
| • Změna ZUR Stč. Kraje | rok 2021 |
| • Žádost o ÚR | rok 2021 |
| • Zadání DSP | rok 2022 |
| • Zpracování DSP | 2022 – 2023 |
| • Žádost o SP | rok 2023 |
| • Realizace | 2024-2026? |

Zásobní řady a rozvody po obcích:

- | | |
|-------------------------------------|--------------|
| • Zpracování studií proveditelnosti | 2020 – 2021 |
| • Zadání DUR a DSP | rok 2022 |
| • Zpracování DUR a DSP | 2022 – 2024? |
| • Realizace | 2025 - ? |

Dálnice D3 (ŘSD):

- | | |
|-------------|--------------|
| • Realizace | 2024 – 2026? |
|-------------|--------------|

Další nejbližší postup z pohledu obcí:

1. Projevit zájem o připojení na Vodovod D3 (**dotazník**)
2. Souběžně s projednáváním ÚR na páteřní řad Vodovodu D3 zahájit přípravu zásobních řadů a rozvodných řadů po obcích (= **studie proveditelnosti**)
3. Po vydání ÚR na páteřní řad Vodovodu D3 zadat **zpracování DUR a DSP** zásobních řadů a rozvodných řadů po obcích
4. **Využít dotačních titulů** Stč. kraje, MZe ČR a SFŽP (popř. OPŽP) na spolufinancování projektové přípravy

Děkujeme za pozornost

Kontakt na zhotovitele PD:

Vodohospodářský rozvoj a výstavba a.s.

Nábřeží 4

150 56 Praha 5 – Smíchov

Ing. Jan Cihlár

cihlar@vrv.cz

Ing. Jiří Frýba

fryba@vrv.cz

